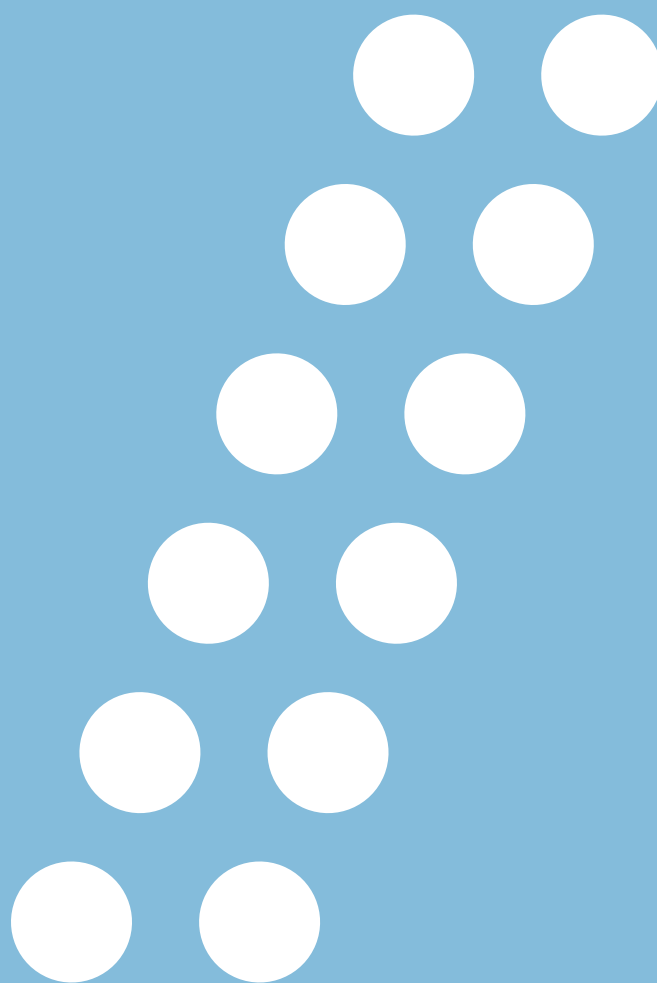


Formations initiales

Guide de l'étudiant 2017 - 2018



La Source.

Institut et Haute
Ecole de la Santé

Hes·so
Haute Ecole Spécialisée
de Suisse occidentale

Table des matières

L'Institut et Haute Ecole de la Santé La Source

Infrastructures

Sites de La Source	1
Horaires de l'Ecole	1
Réception et accueil	1
CEDOC	1
Photocopies, impressions et scans	2
Informatique et WiFi	2
Salles de classe ou de réunion	2
Casiers à courrier	2
Vestiaires et casiers à bagages	2
Cafétérias	2
Locaux sans fumée et propreté des locaux	2
Sécurité et système d'alarme	3
Objets trouvés	3
Logement	3
Parking à La Source	3
Parking Beaulieu	3
Ecologie - Economie	3
Qualité	3
Publication de photos ou de vidéos	3

Aspects financiers

Indemnités de stage	3
Taxes d'inscription et d'études	3
Soutien financier	4
Interruption ou abandon	4

Formation

Conditions d'admission	4
Horaires, programmes et calendrier	4
Présence aux cours	4
Travail pendant les études	4
Tenue professionnelle	4
Ambassadeur de La Source	5
Usage du téléphone	5
Personnes de référence	5
Collaborateurs de l'Ecole	5
Mobilité internationale	5
Evaluation des cours	5
Politique anti plagiat	5
Politique de conservation des travaux de validation ..	5
Carte d'étudiant - badge	5
Achat de livres	6
Attestation d'études	6
Diplômes	6
Service militaire	6
Etat civil	6
Changement d'adresse	6

Communication et informatique

Casiers à courrier	6
Informations et communications générales	6
Intranet et application T@m T@m	6
Adresse e-mail	6
Comptes Facebook, Twitter, Instagram et LinkedIn ..	6
Panneaux d'affichage	7
Actualités et revue de presse professionnelle	7
Réception, envoi de courrier et colis	7
Boîte aux lettres	7

Assurances et santé au travail

Assurances	7
AVS	7
Service de santé au travail	7

Vie à La Source

Tutorat d'étudiants par leurs pairs	8
ADES	8
Activités sportives	8
Evénements La Source	8
La Journée Source, un événement à part	8
Aumônerie	8
Crèche	8
Journal La Source	9
Alumni	9

Ce qui est écrit au masculin se lit également au féminin

Bienvenue à La Source!

A l'instar de la Clinique de La Source, l'Institut et Haute Ecole de la Santé La Source évolue sous l'égide de la Fondation La Source, institution privée sans but lucratif. L'École se compose d'une Haute Ecole de la Santé (HES-SO) et d'un Institut privé, l'Institut La Source.

Riche de 160 ans d'histoire et première école laïque au monde en soins infirmiers, elle joue un rôle leader dans la formation et la promotion de la discipline infirmière. En 2002, elle rejoint la Haute Ecole Spécialisée de Suisse Occidentale (HES-SO) et permet l'obtention, depuis 2009, du titre de « Bachelor of science » en soins infirmiers.

La Haute Ecole de la Santé La Source compte plus de 950 étudiants pré- et postgradués. Outre la mission de formation, elle est active dans la recherche et le transfert d'expertise vers les institutions socio-sanitaires. Elle développe et entretient de nombreux partenariats internationaux au profit de la mobilité de ses étudiants et de ses professeurs.

L'Institut La Source concentre ses efforts sur l'organisation de séminaires et conférences ; le réseautage professionnel et la promotion des savoirs ; la conservation des archives historiques de La Source. La promotion du leadership infirmier et l'histoire des soins et de la formation infirmière constituent ses principaux domaines d'expertise.

Co-fondateur du Secrétariat International des Infirmières et Infirmiers de l'Espace Francophone (SIDIEF), l'Institut et Haute Ecole de la Santé La Source en est également l'antenne européenne.

Infrastructures

Sites de La Source

L'Institut et Haute Ecole de la Santé La Source déploie ses activités sur deux sites :

- Le site principal, avenue Vinet 30, où se tiennent les cours théoriques et où se trouve la majorité des collaborateurs, du corps enseignant et de l'administration. Le site abrite également le Centre de Documentation et des infrastructures décrites plus loin ;

- Le site de Sébeillon, Rue de Sébeillon 1, où se trouvent :
 - Le SEB (Le Laboratoire des pratiques cliniques) qui occupe une superficie de 720 m² est organisé comme un service de soins. Cet espace est consacré à l'enseignement des soins infirmiers par la simulation. Le Laboratoire dispose de 3 salles de simulation haute-fidélité et de 5 secteurs de soins.
 - L'équipe des chercheurs du Secteur Recherche et Développement (Ra&D) de l'École.
 - Deux cafétérias, une pour les étudiants et une pour les collaborateurs.

Horaires de l'École

Les sites de Vinet et Sébeillon sont ouverts du **lundi au jeudi de 7h à 18h30**, le **vendredi de 7h à 18h**.

Réception et accueil

Mesdames Silvia Huni et Corinne Raboud, secrétaires-réceptionnistes, ([tél. +41 21 641 38 83](tel:+41216413883)), assurent l'accueil et l'information à la Réception, du lundi au jeudi de 8h à 17h et le vendredi de 8h à 16h30.

Mme Silvia Huni est votre personne de contact pour toute question concernant les cartes d'étudiants, les logements, les badges et les attestations. Nous vous remercions de prévoir vos articles de papeterie (enveloppes, pochettes plastique, agrafes, stylos, trombones, etc.) car la Réception n'en fournit pas.

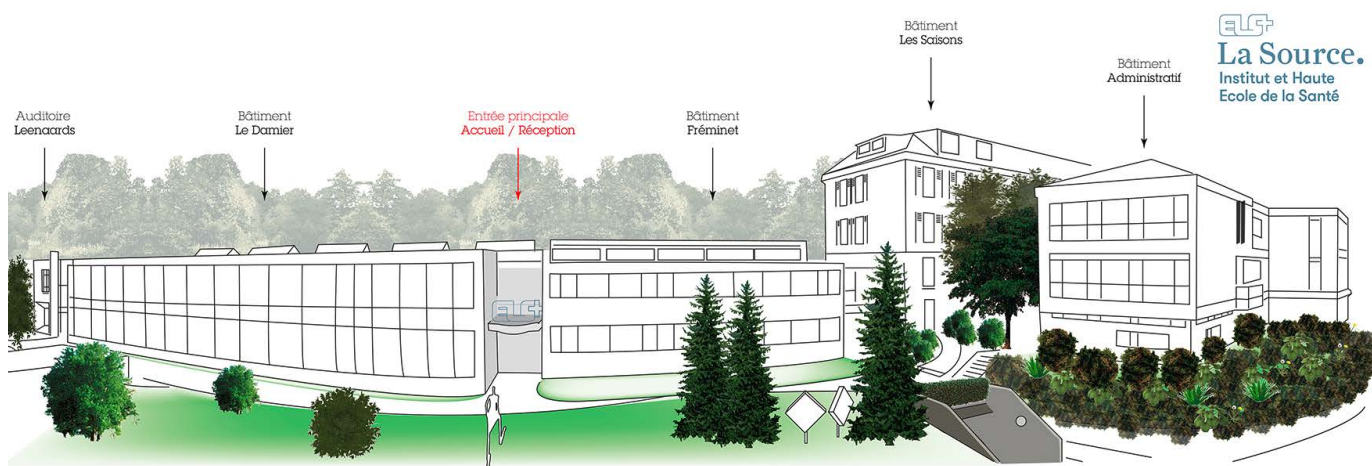
CEDOC (Centre de Documentation)

Le CEDOC vous donne accès à un fonds documentaire spécialisé dans le domaine de la santé, des sciences infirmières et des pratiques soignantes.

Tous les documents peuvent être empruntés, à l'exception des revues scientifiques ainsi que des livres réservés à la consultation sur place.

Services offerts par nos bibliothécaires :

- Accueil et renseignements : du lundi au vendredi non-stop de 8h à 17h (du lundi au jeudi permanence faite par un étudiant de 17h à 18h30) ;
- Durant les périodes de vacances : information sur votre intranet ou sur la page Facebook du CEDOC.



Au CEDOC :

- 50 places de travail, des postes informatiques et un appareil de reprographie (photocopies, impressions et scans) ;
- L'accès online à de multiples ressources (catalogue du CEDOC, bases de données, revues scientifiques, etc.), sur place ou à distance ;
- L'accès à de nombreux documents d'aide à la recherche documentaire (cours e-learning, modes d'emploi, etc.) ;
- L'accès à plusieurs documents utiles (règlement du CEDOC, guide de rédaction et de présentation des normes bibliographiques, etc.) ;

Sur rendez-vous :

- Recherche accompagnée sur les bases de données (coaching personnalisé).

En salle de cours et en e-learning :

- Formations sur plusieurs ressources (CINAHL, Medline, Zotero, etc.).

Photocopies, impressions et scans

Les photocopies et les impressions sont facturées au prix coûtant de 7 ct par photocopie ou impression noir/blanc et 50 ct par photocopie ou impression couleur. Les scans sont gratuits.

Le paiement s'effectue par débit direct sur votre compte étudiant qui doit être au préalable chargé d'un minimum de CHF 20.- à la Réception. Vous recevez un courrier personnel en début de formation avec un numéro d'identification personnel (NIP). Ce numéro vous permet d'imprimer et de photocopier sur les machines à votre disposition à la Réception, au CEDOC, dans la salle informatique du bâtiment Fréminet ainsi qu'au rez du Damier et au 1^{er} étage des Saisons. La carte d'étudiant sert également de clé numérique pour ouvrir le compte copie, au même titre que le code NIP.

Informatique et WiFi

Deux salles avec du matériel informatique et accès à internet sont à votre disposition : la salle 078, à côté de la Réception, ainsi que la salle de cours 060 dans le bâtiment Le Damier.

L'Ecole est équipée d'un accès internet par réseau sans fil (WiFi) ; son utilisation vous sera précisée à votre arrivée et un document ad hoc vous sera remis. Vous pourrez trouver ce dernier également sur votre intranet.

En tant qu'étudiant de La Source, vous bénéficiez d'un prix préférentiel sur le programme Microsoft Office University. Toutes les informations sont à disposition sur votre intranet.

Salles de classe ou de réunion

Elles sont à votre disposition dans la mesure de leur disponibilité et sur consultation à la Réception.

Du matériel informatique est disponible dans la majorité des salles pour un usage en groupe ; il doit être désactivé lorsque vous quittez la salle.

Pour des raisons techniques, il est strictement interdit de modifier les branchements du matériel informatique et audiovisuel.

Afin de préserver l'état des salles, les boissons et la nourriture n'y sont pas autorisées.

Vestiaires et casiers à bagages

Le site de Vinet met à votre disposition, au sous-sol du bâtiment Le Damier, des casiers gratuits qui fonctionnent selon le principe de consigne avec une pièce de CHF 2.- ou d'1€. Le site de Sébeillon tient à votre disposition des vestiaires gratuits avec des casiers pour habits qui fonctionnent selon le même principe avec une pièce de CHF 5.-.

Attention : tous les vestiaires et casiers à bagages doivent être libérés à la fin de la journée.

Cafétérias

Vous trouverez des distributeurs de boissons chaudes ou froides, des friandises et des sandwiches aux endroits suivants :

- Espace Oulevay ;
- 1^{er} étage du bâtiment Fréminet.

En outre, des micro-ondes sont à votre disposition à Fréminet, ainsi que dans la cuisine du bâtiment des Saisons, équipée de plaques de cuisson, de fours, de frigos et de congélateurs.

Un service de boulangerie est présent chaque matin (sauf durant les interruptions de cours), au 1^{er} étage de Fréminet, entre 9h et 11h, avec petits pains, sandwiches, salades, plats de pâtes et soupes à réchauffer.

Si vous préférez des repas chauds ou préparés :

- La cafétéria de la Clinique de La Source (attique, 5^{ème} étage), propose des assiettes du jour au prix de CHF 8.-, un bar à pâtes et de la petite restauration (sandwiches, salades, desserts) ;
- Vous trouverez également des restaurants dans les environs.

Lorsque vous êtes en cours au SEB, vous avez la possibilité de manger au restaurant de l'EPSIC, l'Eldora, de 11h15 à 13h30. Vous obtiendrez un prix préférentiel en présentant votre carte d'étudiant de La Source. L'offre est variée et les prix préférentiels de CHF 8,50 à CHF 10.-. Le menu hebdomadaire est affiché au SEB ou disponible sur leur application smartphone (informations affichées à l'EPSIC).

Locaux sans fumée et propreté des locaux

L'Ecole est un espace sans fumée, y compris ses abords extérieurs, où le tabac et le vapotage ne sont pas tolérés. Une signalétique au sol vous renseigne sur les zones extérieures concernées. Il demeure toutefois possible de fumer à l'arrière de l'Ecole, côté nord, où un abri contre les intempéries est aménagé le long des tables à pique-nique. Nous vous remercions d'utiliser les cendriers et de ne pas jeter les mégots par terre.

Pour tous vos déchets, des poubelles différenciées sont à votre disposition partout à l'intérieur comme à l'extérieur. **Nous comptons sur vous pour respecter le travail des intendantes et des jardiniers en les utilisant.**

Sécurité et système d'alarme

Attention : il est fortement déconseillé de laisser sans surveillance ordinateurs, smartphones, argent et tout autre objet de valeur dans les salles de classe ou les locaux communs.

Déclarez immédiatement tout vol auprès de la Réception et à un poste de police (par ex. Rue St-Martin 33, tél. +41 21 315 15 15).

Certains locaux sont sous alarme de 19h à 7h et signalés comme tels. Tout accès déclenchera une alarme sonore et une intervention **à vos frais**. Par conséquent, veillez à n'y pénétrer sous aucun prétexte.

Vous trouverez les consignes de sécurité (plan de situation et d'évacuation) affichées partout dans l'Ecole. Les défibrillateurs électroniques, les extincteurs et les couvertures anti-feu sont indiqués par la signalétique. Les sorties de secours sont signalées par des enseignes lumineuses.

La présence d'intrus ou de personnes suspectes est à signaler au plus vite à la Réception ou aux numéros d'urgence 3866 ou 3779 ou à la Police 117.

Objets trouvés

Lorsque vous trouvez des objets ne vous appartenant pas, nous vous remercions de les déposer à la Réception.

Logement

L'Ecole propose en location un certain nombre de chambres. Les demandes de location sont traitées dans l'ordre d'arrivée de celles-ci.

Le loyer du logement est retenu mensuellement sur l'indemnité de stage qui vous est versée. Pour toute question à ce sujet, vous pouvez vous adresser à Mme Silvia Huni au +41 21 641 38 83.

Attention : Le non-respect des dispositions qui régissent la location et la vie collective entraîne l'exclusion du logement.

Parking à La Source

L'Ecole ne possède pas de parking pour les voitures. Le parking de la Clinique est réservé à leurs patients et visiteurs. Vous n'êtes pas autorisés à y stationner.

Nous vous encourageons à utiliser les parkings de longue durée et relais qui se trouvent vers le Vélodrome ou à recourir aux transports publics.

Parking Beaulieu

Votre carte d'étudiant vous permet d'obtenir un tarif préférentiel au parking de Beaulieu. Veuillez vous adresser directement au bureau Accréditation & Parking.

Pour les deux-roues, un parking est à disposition derrière l'Ecole, accessible par l'Avenue Davel avec un code que vous pourrez obtenir à la Réception.

Ecologie - Economie

L'Ecole a mis en place plusieurs pratiques liées à l'écologie et l'économie.

Quelques points clés : le tri des déchets, l'usage de papier

recyclé, les consignes d'économie (électricité, impressions papier, etc.).

Vos « ECO-Gestes » :

- Vous trouverez dans chaque salle de cours un bac pour récupérer le papier ;
- Afin de recycler les bouteilles vides en PET, des poubelles « Petino » sont à votre disposition dans l'Ecole. Nous vous remercions de bien vouloir les écraser avant de les déposer, ceci pour une question de volume lors du transport ;
- Des poubelles pour alu, plastique, papier et verre se trouvent à différents endroits de l'Ecole.

Qualité

Des « fiches d'amélioration » sont à votre disposition à la Réception et sur votre intranet. Elles vous offrent la possibilité de vous exprimer pour signaler un défaut jugé récurrent ou important. Elles contribuent au processus d'amélioration continue de l'institution en soulevant des points à examiner et à améliorer dans la mesure du possible. Elles servent également à transmettre des propositions d'amélioration ne découlant pas d'un dysfonctionnement constaté, mais dans l'esprit d'apporter « un plus » au public interne et externe.

La personne responsable du processus d'amélioration continue est également chargée du développement de la démarche « Qualité » dans l'institution. Elle réceptionne les fiches d'amélioration et les fait suivre aux collaborateurs les mieux à même d'analyser la situation afin d'y donner suite. Vous pouvez la contacter par e-mail à l'adresse : qualite@ecolelasource.ch.

Publication de photos ou de vidéos

Toutes les photos ou vidéos faites dans le cadre des activités à La Source, et diffusées sur le web, doivent respecter le droit à l'image et le règlement de l'Ecole.

Aspects financiers

Indemnités de stage

En formation initiale, vous recevez une indemnité mensuelle de CHF 400.-. Celle-ci représente un montant annuel de CHF 4'800.-. Un certificat de salaire vous sera délivré pour ce montant que vous devrez déclarer aux impôts en plus de votre revenu, si vous travaillez.

Cette indemnité est supprimée en cas de redoublement de l'Année propédeutique santé.

Attention : cette indemnité reste à confirmer chaque année. Cependant, dès l'entrée en formation, l'indemnité est acquise pour les 4 années d'études, même si le Canton devait la supprimer.

Taxes d'inscription et d'études

Les taxes d'inscription en Année propédeutique santé et en Bachelor sont de CHF 150.-.

Taxe d'études

- **Bachelor** : CHF 500.-/semestre.
- **Année propédeutique santé, Modules complémentaires**: CHF 500.-/semestre.
- **Année propédeutique santé, Maturité spécialisée, option santé** : CHF 360.-/semestre.

Pour les étudiants en Modules complémentaires et en Bachelor, ces taxes sont déduites des indemnités de stage.

Pour les étudiants en Maturité spécialisée, elles sont facturées par leur gymnase.

Pour les étudiants ne résidant pas dans le Canton de Vaud, la taxe d'étude en Année propédeutique santé est de CHF 16'182.-.

Soutien financier

Il existe, en dehors des offices de bourses cantonaux, quelques associations à même de vous proposer une aide financière ponctuelle, remboursable ou non. Un document à ce sujet est consultable sur votre intranet. M. Daniel Ducommun, Doyen des Affaires estudiantines, se tient également à votre disposition pour vous orienter au +41 21 641 38 12.

Interruption ou abandon

En cas d'interruption ou d'abandon en cours de semestre, la totalité de la taxe d'études reste due. L'indemnité de stage est supprimée dès l'abandon ou est suspendue en cas d'interruption momentanée des études.

Formation

Conditions d'admission

Les détails concernant les conditions d'admission sont disponibles sur le site internet de l'Ecole. Vous pouvez également contacter directement Mme Cécilia Bezençon, Assistante Promotion des Formations initiales : c.bezencon@ecolelasource.ch.

Horaires, programmes et calendrier

Vous les trouvez sur votre intranet, les écrans à la Réception, ainsi que sur le panneau d'affichage de votre volée.

Le calendrier de l'année académique est à disposition sur le site internet de l'Ecole.

Les cours sont planifiés sur les plages horaires suivantes :

- **Année propédeutiques santé** :
8h15 - 11h45 ; 13h - 15h30 ; 16h30, voire 18h.
- **Bachelor** :
ils sont répartis (sauf exception) sur 3 plages horaires
8h30 - 11h30 ; 12h30 - 15h30 ; 15h30 - 18h30.

Vous n'aurez, sur une même journée, des cours que sur 1 ou 2 de ces plages.

Par égards pour vos collègues, ainsi que pour les professeurs, nous vous remercions de respecter ces horaires.

Présences et absences

Année propédeutique santé

Les étudiants ont l'obligation d'être présents aux cours. Toute absence doit être justifiée par e-mail ou par téléphone.

Bachelor

La présence aux ateliers et séminaires est obligatoire. Toute absence doit être justifiée par e-mail ou par téléphone. Les absences prévisibles doivent être annoncées par écrit, à l'aide du formulaire ad hoc ou par e-mail à la Réception (absences@ecolelasource.ch), au moins 48 heures à l'avance. Veuillez indiquer clairement votre nom, ainsi que votre année d'étude. En cas de maladie ou d'accident, vous devez prévenir l'Ecole par téléphone (+41 21 641 38 83) ou par e-mail (absences@ecolelasource.ch) avant 9h le matin et avant 14h pour l'après-midi.

Pour l'Année propédeutique santé et le Bachelor

Pendant les périodes de stage, vous devez annoncer votre absence au lieu de stage et à l'Ecole, selon les modalités précitées.

Tous les retours suite à une absence doivent être annoncés de la même manière, de préférence par e-mail.

Au-delà de 3 jours d'absence consécutifs, en stage ou en cours, un certificat médical doit être remis aux réceptionnistes qui le transmettront au Service de santé au travail, ainsi qu'à M. Daniel Ducommun, Doyen des Affaires estudiantines.

Travail pendant les études

Les études à plein temps constituent la règle au sein des Hautes écoles suisses. L'obligation de présence aux cours, le travail personnel requis ainsi que l'accomplissement de périodes de stage limitent fortement la possibilité d'exercer une activité rémunérée à temps partiel, en dehors des périodes de vacances.

Ce principe s'applique de manière particulièrement stricte en période de stage.

Il est notamment de la responsabilité des étudiants de ne pas mener, en parallèle, des activités qui sont incompatibles en termes de sécurité et de qualité du travail effectué, ou qui contreviennent aux règles de la Loi suisse sur le Travail (LTr) en termes d'horaires et de repos.

L'Ecole attire votre attention sur les risques d'accidents encourus pour vous-mêmes et pour les patients dont vous occupez pendant les périodes de formation pratique, en particulier si le travail accessoire s'effectue la nuit.

En plus des risques de santé et sécurité au travail dus à l'inattention, à la fatigue ou au surmenage, en travaillant pendant une période de stage vous prenez aussi celui de voir l'institution où se déroule la formation pratique résilier le contrat pédagogique tripartite; ce qui équivaut à un échec de stage.

Tenue professionnelle

Pour les cours de pratique, la tenue professionnelle est obligatoire. Vous devez vous en procurer une et assurer son entretien.

Vous bénéficiez de prix préférentiels chez Tablia, rue du Valentin 1, à Lausanne, www.tablia.ch.

Nous vous invitons à lire attentivement le document « Recommandations concernant la tenue professionnelle », à votre disposition dans le livret des études disponible sur votre intranet.

Ambassadeur de La Source et modèle de savoir-vivre

Lorsque vous commencez la formation, vous devenez un ambassadeur de La Source. Vous la représentez et vous contribuez à son image positive. Nous comptons sur vous pour adopter une attitude appropriée à l'École, avec les autres et sur vos lieux de stages.

Une tenue vestimentaire correcte et adaptée est de rigueur lorsque vous êtes sur le Campus de La Source, à vos cours de pratiques et lors de vos stages (voir plus de détails sous « tenue professionnelle »).

Usage du téléphone

Les téléphones portables doivent être éteints pendant la durée des cours. Le secrétariat ne transmet aux étudiants que les messages urgents.

L'usage de votre portable n'est pas toléré dans les zones de travail de l'École (Réception, corridors, etc.). Nous vous remercions de respecter le travail du personnel et de téléphoner depuis l'extérieur.

Personnes de référence

M. Daniel Ducommun, Doyen des Affaires étudiantes

Mme Nadia Mantovani, Secrétaire des Affaires étudiantes,
+41 21 641 38 05

Mme Nicole Inglin, Assistante administrative,
+41 21 641 38 39

Mme Marie-Claude Bally, Secrétaire des Admissions,
+41 21 641 38 48

Mme Nathalie Canton, Secrétaire de la Formation pratique,
+41 21 641 38 31

Mme Anne-Claude Allin, Doyenne des Formations

Mme Béatrice Barth, Secrétaire des Formations initiales,
+ 41 21 641 38 04

Mme Christine Berset, Vice-doyenne du Bachelor

+41 21 641 38 15

Mme Anne Mairesse, Vice-doyenne de l'Année

propédeutique santé +41 21 641 38 15

Mme Brigitte Hebrant-Hendrickx, Responsable du
Laboratoire des pratiques cliniques +41 21 641 38 97

Collaborateurs de l'École

A différents endroits de l'École, ainsi que sur votre intranet sont à disposition la liste le numéro et l'emplacement des bureaux. Les numéros de téléphones sont internes : si vous appelez depuis l'extérieur, il faut rajouter 021 641 devant le numéro indiqué.

Mobilité internationale

La mobilité internationale est fortement encouragée et plusieurs possibilités s'offrent à vous :

- Stages à l'étranger (stages mobilité),
- Semestres d'échange avec des universités étrangères,
- Universités d'été (Summer Universities),
- Travail de Bachelor en interprofessionnel à l'étranger.

Ces échanges se font à certaines conditions que vous trouverez sur votre intranet.

Plus d'informations auprès de :

Mme Madeleine Baumann,
Doyenne des Affaires internationales
m.baumann@ecolelasource.ch, +41 21 641 38 55

Mme Nadia Righetti,
Secrétaire aux Affaires internationales
+41 21 641 38 85

Evaluation des cours

Nous vous solliciterons régulièrement afin d'évaluer les cours que vous suivez. Cette pratique s'inscrit dans le cadre de l'amélioration continue de la qualité. Plus vous serez nombreux à participer à ces évaluations, qui se font pour la plupart par l'intermédiaire de questionnaires anonymes en ligne, plus elles seront représentatives et utilisables.

Politique anti plagiat

Dans le cadre de sa politique anti plagiat, la HES-SO met à disposition des étudiants et des enseignants de ses écoles deux logiciels de détection anti plagiat, Compilatio et Urkund.

Des contrôles ont lieu régulièrement lors de la formation. Vous êtes informés des contrôles systématiques. Si un doute apparaît, tout enseignant peut soumettre au détecteur le travail incriminé.

Si vous souhaitez soumettre votre travail de validation avant de le rendre, vous avez un accès gratuit au logiciel Compilatio Studium.

Politique de conservation des travaux de validation

Au cours de votre formation, vous êtes soumis à différents travaux de validation. Ceux réalisés sous forme de dossier à remettre ne vous seront pas restitués et seront détruits dès le délai de recours passé. Ceux sous forme d'examen sur table seront conservés dans votre dossier une année après l'obtention de votre diplôme. Ils seront ensuite détruits.

Carte d'étudiant - badge

A votre entrée à l'École, une carte d'étudiant vous est remise gratuitement. En cas de perte, vous pouvez en obtenir une nouvelle à la Réception pour le montant de CHF 20.-. La validité de cette carte doit être renouvelée annuellement pour l'Année propédeutique santé et au début de chaque semestre pour le Bachelor, auprès de Mme Silvia Huni, à la Réception.

Cette carte est accompagnée d'un support à badge. Elle fait également office de badge pour les cours pratiques et certains lieux de stage. Elle peut également vous être demandée sur le Campus de La Source afin de vous identifier.

La carte contient une puce électronique qui vous permet de l'utiliser comme un « porte-monnaie électronique » pour les distributeurs de boissons et en-cas ; l'opération de crédit se fait directement sur la machine. Elle fonctionne aussi pour vos copies et impressions sur les machines de l'Ecole. Pour créditer votre compte « copies » l'opération s'effectue à la Réception.

Attention : en cas de perte de la carte, le montant crédité sur votre compte pour ces distributeurs sera perdu ! Par contre, le compte « copies » est sauvegardé.

Achat de livres

Sur présentation de votre carte d'étudiant certaines librairies vous octroient un rabais.

L'équipe du CEDOC organise une vente de livres professionnels dans les locaux de l'Ecole. Les dates précises sont communiquées en début d'année académique.

Attestation d'études

Pour les étudiants en Bachelor, une seule attestation d'étude vous est remise au début de chaque semestre. Pour les étudiants en Année propédeutique santé, elle vous est remise annuellement. A vous de faire le nombre de photocopies nécessaires pour vos différents besoins. Toute demande supplémentaire vous sera facturée CHF 10.-.

Diplômes

En cours de formation, les étudiants en Bachelor peuvent demander un bulletin récapitulatif de leurs résultats.

Lors du dernier vendredi de la formation (semaine 37) a lieu la Remise des Broches, cérémonie traditionnelle de La Source pour les nouveaux diplômés, qui marque la fin officielle de la formation. Evénement festif, il se déroule en présence des collaborateurs de l'Ecole, ainsi que de la Direction.

La remise des diplômes a lieu une fois par année au Palais de Beaulieu, à l'occasion de la Journée Source. La date vous est communiquée lors de la Remise des Broches.

Service militaire

Si vous avez des obligations militaires incompatibles avec la formation, référez-vous aux informations qui se trouvent sur la page web <http://www.vtg.admin.ch/fr/mon-service-militaire/generalites-concernant-le-service-militaire/deplacement-de-service.html>

Toute demande, rédigée sur document officiel et accompagnée de l'ordre de marche, doit être adressée à M. Daniel Ducommun dans les plus brefs délais.

Etat civil

En cas de changement d'état civil et/ou de patronyme, en cours de formation, vous êtes priés d'en informer le secrétariat des Affaires estudiantines en remplissant le formulaire ad hoc et d'y joindre une copie des documents officiels.

Changement d'adresse

Tout changement d'adresse doit être impérativement notifié à la Réception au moyen du document ad hoc.

Communication et informatique

Casiers à courrier

Chaque étudiant dispose d'un casier à courrier nominatif situé à la suite de l'espace Réception. Nous vous demandons de le vider régulièrement. De nombreuses communications de l'Ecole y sont déposées.

Informations et communications générales

Toutes les informations concernant votre volée, ainsi que tout renseignement utile sur l'Association des étudiants (ADES), la vie à l'Ecole et les congrès professionnels se trouvent avant tout sur votre intranet et en partie sur des panneaux situés à l'espace Réception et au 1^{er} étage de Fréminet. Le personnel de l'Ecole est à votre disposition pour tout complément d'information.

Intranet et application T@m T@m

Lors de votre entrée en formation, le code d'accès à votre intranet vous est transmis et vous permet d'accéder à divers documents indispensables à votre formation (horaires des cours, documents pédagogiques, photocopiés et présentations Powerpoint en lien avec les cours et les stages, ainsi que des informations diverses pour votre volée, sur la vie de l'Ecole, l'ADES, etc.).

Vous serez rapidement formés à cet outil incontournable pour votre formation.

L'application gratuite pour smartphone, T@m T@m, vous permet d'accéder à ces informations en tout temps et tout lieu. Pour la télécharger, scannez le QR code qui correspond au système d'exploitation de votre smartphone :



iOS



Android

Adresse e-mail

Une adresse vous est attribuée dès votre entrée en formation. C'est la seule que les professeurs et le service administratif utiliseront pour vous communiquer des informations. Prenez l'habitude de consulter très régulièrement votre messagerie.

Comptes Facebook, Twitter, Instagram et LinkedIn de l'Ecole La Source

Vous pouvez suivre les actualités et activités de La Source sur ces différents comptes de réseaux sociaux.

LinkedIn : un réseau professionnel à vie !

Nous vous recommandons vivement de créer un compte

LinkedIn dès le début de votre formation. Celui-ci vous permettra de vous constituer un réseau tout au long de vos études qui peut vous être d'une grande utilité une fois arrivé sur le marché du travail. Vous pourrez également garder contact avec votre volée au-delà de votre formation et être informés des actualités de votre Ecole en tant qu'Alumni de La Source.

Panneaux d'affichage

Des panneaux d'affichage se trouvent dans l'espace Réception. Ils sont organisés par année d'études et par activités.

Vous y trouverez les informations relatives à la planification des cours et aux événements de l'Ecole. Une consultation régulière de ceux-ci est indispensable.

À l'entrée du Damier, vous trouverez les panneaux de l'Association des Etudiants de La Source (ADES) et de ses différents groupes. Ils vous informent sur leurs animations et événements.

Afin d'éviter des surcharges, tout affichage concernant des événements ou toute autre communication n'émanant pas des enseignants / professeurs ou de la Direction dans les locaux de l'Ecole, doit faire l'objet d'une demande auprès du service Communication & Marketing à : communication@ecolelasource.ch.

Pour l'affichage validé par la communication, nous vous remercions de bien vouloir utiliser exclusivement les supports sur pied mobiles qui vous seront mis à disposition.

Toutes les affiches non conformes ou ne respectant pas cette consigne seront retirées.

Actualités et revue de presse professionnelle

Afin de vous tenir informé de l'actualité de l'Ecole ainsi que des divers faits sur la santé et la formation dans la presse, vous trouverez dans le bâtiment Fréminet au 1^{er} étage, un panneau affichant les nouvelles de l'Ecole ainsi qu'une revue de presse professionnelle.

Réception, envoi de courrier et colis

Tout courrier externe ou interne est distribué dans votre casier nominatif. Un colis, un envoi recommandé ou autre, vous est signalé par un avis dans votre casier.

Si vous logez au Foyer Le Cazard ou au Foyer Vinet, votre adresse postale est : Institut et Haute Ecole de la Santé La Source, Avenue Vinet 30, CH-1004 Lausanne.

Boîte aux lettres

En dehors des heures d'ouverture de l'Ecole, le courrier à l'attention des professeurs et du service administratif peut être déposé dans la boîte aux lettres externe de couleur bleue se trouvant à l'entrée du bâtiment Fréminet.

Assurances et santé au travail

Assurances

Assurance maladie - accidents

Vous devez être au bénéfice d'une assurance maladie et accidents avec au minimum une couverture de base. Si vous n'avez pas d'employeur régulier, vérifiez que vous avez bien une couverture accidents. Si vous êtes frontaliers, vous devez

souscrire une assurance complémentaire pour la couverture des soins en Suisse.

Assurance responsabilité civile (RC)

Dans le cadre de vos stages de formation, vous êtes couverts par l'assurance responsabilité civile de l'Ecole. Dans tout autre cas, il vous appartient de vous assurer en fonction des nécessités (responsabilité civile privée, notamment pour logement).

AVS

Tous les étudiants domiciliés en Suisse sont tenus de cotiser auprès de l'AVS, dès le 1^{er} janvier qui suit leur 20^e année. Cette formalité est très importante afin d'éviter des lacunes de couverture dues à des années de cotisations manquantes.

Service de santé au travail

Deux infirmières de santé au travail sont à votre disposition :

- Madame Caroline Reithaar ;
- Madame Corine Schneider.

Ensemble, elles participent au maintien et au développement de la qualité de vie et de la santé à l'Ecole. La santé au travail contribue à promouvoir un environnement de travail et de formation sain. Ce service tend à maintenir ou à améliorer le bien-être physique, mental et social de l'ensemble des étudiants et des collaborateurs tant au niveau individuel que collectif.

Les infirmières du Service de santé au travail vous proposent :

- Une consultation confidentielle axée sur l'écoute et le respect de la personne ;
- Un bilan de santé d'entrée et un accompagnement tout au long de votre formation ;
- Des soins de première nécessité (sans permanence) et des adresses utiles à différentes démarches ;
- Des actions de prévention des maladies et accidents professionnels aux niveaux individuel et collectif ;
- Des campagnes de promotion de la santé à l'Ecole.

Adresse :

Av. Vinet 31, au 1^{er} étage en face du Centre médical de La Source
Demandez le code d'entrée à la Réception de l'Ecole.

E-mail : sante@ecolelasource.ch

Téléphone : +41 21 641 38 21

En cas d'urgence :

Centre médical de La Source, Urgences médico-chirurgicales.

Lundi au vendredi : de 7h à 21h

Samedi et dimanche + jours fériés : de 9h à 21h

Av. Vinet 30 - Tél : +41 21 641 25 25

Vie à La Source

Tutorat d'étudiants par leurs pairs

La mise sur pied d'un système de tutorat par les pairs offre aux étudiants en difficulté d'apprentissage un soutien méthodologique des aînés. Les demandes sont à adresser à M. Daniel Ducommun.

ADES - Association Des Etudiants de La Source

Ses objectifs, ses activités et ses partenariats avec d'autres associations vous seront présentés lors de votre arrivée et sur un espace dédié sur votre intranet.

E-mail : ades@ecolelasource.ch

Divers groupes d'activités existent sous l'égide de l'ADES et sont gérés par des étudiants. Ils vous proposent régulièrement une multitude d'activités.

Voici les groupes existants :

- Groupe Sports ;
- Groupe Biblique ;
- Groupe Fêtes.

Etre étudiant ne doit pas vous empêcher de vivre vos passions à fond ! Si vous en avez envie, selon vos hobbies et affinités, vous avez la possibilité de créer de nouveaux groupes ! Renseignez-vous auprès de l'ADES.

Activités sportives

Le groupe Sports vous propose des activités sportives tout au long de l'année. Vous trouverez plus d'informations sur votre intranet. Adresse e-mail : groupeports@ecolelasource.ch.

Vous avez également accès aux installations sportives de l'Université de Lausanne aux mêmes conditions que les étudiants universitaires. Pour toute information à ce sujet, adressez-vous au groupe Sports ou aux infirmières de santé au travail, ou sur le site <http://sport.unil.ch>.

Evénements La Source

De nombreuses activités festives vous accompagneront tout au long de l'année. Parmi elles :

- Les 4 événements annuels les « CINQ A SEPT de l'Institut La Source » sont offerts aux étudiants ;
- Le Summer Break : une grande fête pour les étudiants et les collaborateurs de l'Ecole, en fin d'année académique ;
- La St-Nicolas.

Proposez vos idées au groupe Fêtes de l'ADES. C'est votre Ecole, à vous de la faire vivre !

La Journée Source, un événement à part

Considérée comme LA Cérémonie Officielle annuelle, la Journée Source réunit les nouveaux diplômés, leur famille, les jubilaires Sourciennes et Sourciens, l'ensemble des collaborateurs de l'Institut et Haute Ecole de la Santé La Source, les partenaires de stages et les personnalités officielles. Les jubilaires de l'Ecole La Source sont également fêtés lors de la Journée Source. Les diplômés depuis 10 ans et plus y sont conviés.

Ce grand rassemblement pérennise un des souhaits de Valérie de Gasparin qui fonda l'Ecole La Source en 1859 : revoir ses élèves finalistes avant leur envol professionnel et surtout créer un sentiment d'appartenance, un esprit de corps entre les différentes générations d'étudiantes diplômées.

Il faudra attendre 1925 pour voir s'exaucer ce souhait. Cette année-là, on organise pour la première fois une cérémonie officielle de remise de diplôme. Elle marquera le point de départ d'une coutume qui rassemble chaque année plusieurs générations de diplômés et qui connaît un succès inaltéré.

Aumônerie

L'aumônerie des Hautes Ecoles propose un certain nombre d'activités inter-écoles. M. Christian Rossier, référent pour La Source, se tient à votre disposition pour des entretiens individuels. Il est joignable au : +41 79 650 62 31 ou par e-mail : chrossier@sunrise.ch

Crèche

Depuis le début de l'année 2017, une crèche s'est ouverte en ville de Lausanne, en partenariat avec la Fondation La Source, à l'adresse suivante:

Crèche du Centenaire
Avenue Vingt-Quatre-Janvier 2
1004 Lausanne

Les étudiants qui souhaiteraient placer leur enfant à la «Crèche du centenaire» peuvent prendre contact avec M. Patrick Lauper, directeur adjoint, Responsable RH, p.lauper@ecolelasource.ch.

Le partenariat avec la Fondation concerne l'accès à un certain nombre de places prioritaires, pour autant que des places vacantes soient disponibles. Les contrats sont établis avec la crèche et les contacts officiels, de même que les tarifs, sont ceux de la ville de Lausanne. Cependant, pour faire le lien avec la crèche et confirmer votre appartenance à la Fondation en tant qu'étudiants, une validation doit être obtenue auprès de M. Patrick Lauper.

Journal La Source

Créé en 1890, le Journal La Source a élargi son audience au fil du temps et s'adresse aujourd'hui non seulement aux diplômés mais également aux étudiants, ainsi qu'aux collaborateurs, et à toutes personnes qui souhaitent en savoir plus sur l'Institut et Haute Ecole de La Santé La Source.

Votre contribution journalistique est la bienvenue, et même vivement encouragée, que ce soit sous la forme de témoignages, expériences professionnelles, coups de cœur, passions, annonces, etc.

L'équipe de rédaction du Journal peut également vous apporter son soutien pour la rédaction de votre article. En cas d'intérêt ou pour plus d'informations, vous pouvez contacter Mme Véronique Hausey-Leplat, Rédactrice en chef du Journal La Source : v.hausey-leplat@ecolelasource.ch.

Edité 4 fois par an, il est distribué dans les casiers des étudiants en formation initiale et aux abonnés.

Alumni

Les diplômés de l'Institut et Haute Ecole de la Santé La Source sont des Sourciens et Sourciennes. Ils deviennent alors des « Alumni » de La Source.

Une à deux fois par année, un événement spécial leur est proposé. L'objectif est de garder un lien avec l'Ecole, de s'informer sur diverses thématiques concernant les infirmiers et infirmières, de rencontrer d'autres Sourciens et Sourciennes dans un cadre propice à l'échange.

M. Daniel Ducommun gère la communauté des Alumni de La Source.

Il existe également l'Association des Sourciennes. Cette association réunit un certain nombre de Sourciennes, en activité ou à la retraite. Elle réunit régulièrement ses membres et organise des sorties récréatives. L'Association soutient un certain nombre d'étudiants-es durant leurs études et octroie un prix de l'Association à la Journée Source. Son but est de maintenir un lien fort entre les Sourciennes et Sourciens mais également avec l'Ecole et la Clinique de La Source.

Etudier à La Source.



La Source.

Institut et Haute
Ecole de la Santé

La Source
Institut et Haute Ecole de la Santé

Avenue Vinet 30
CH - 1004 Lausanne
T +41 21 641 38 80

www.ecolelasource.ch

