

Autonomie 2020

Action 5 « Living Lab »

RAPPORT FINAL

Remerciements

L'Institut et Haute Ecole de la Santé La Source et le Centre Hospitalier Annecy-Genevois remercient tous les partenaires du projet Autonomie 2020 et le Conseil Départemental de la Haute-Savoie, en tant que contributeur, pour leurs réflexions et leurs riches apports à l'action 5 « Living Lab ». Nous remercions tout particulièrement également les partenaires et les seniors qui ont participé à cette action, tant du côté suisse que français. Nous remercions finalement les financeurs du projet Autonomie 2020 qui ont permis à ce projet de voir le jour et qui, par leur soutien, ont contribué à la qualité de ses résultats.

Financement

Le projet « Autonomie 2020 » est soutenu par le programme européen de coopération transfrontalière INTERREG France-Suisse 2014-2020. Le budget total est de 1 394 247,16 € soit 1 541 758,53 CHF. Pour la France, le projet bénéficie d'un soutien financier du Fonds européen de développement régional (FEDER) de 701 895,75 €. Pour la Suisse, le projet est soutenu par les fonds fédéraux INTERREG Suisse à hauteur de 187 503,34 CHF, et par les fonds cantonaux vaudois et valaisans à hauteur de 75 000 CHF et de 50 000 CHF respectivement.

Pilotes de l'action et partenaires observateurs

Pilotes de l'action :

- Institut et Haute Ecole de la Santé La Source (Prof. Dr. Delphine Roulet Schwab)
- Centre Hospitalier Annecy-Genevois (Dr Matthieu Debray, chef du pôle gériatrie)

Contributeur : Conseil Départemental de la Haute-Savoie

Résumé

La rédaction et les conclusions de ce travail engagent la responsabilité de ses auteurs. Toutefois ces éléments s'inscrivent dans le cadre plus général de la conduite du projet global (conception et validation partenariale en COTECH/COFIL des rapports). Les observateurs et financeurs du projet Autonomie 2020 n'engagent pas leur responsabilité.

L'action 5 est portée par l'Institut et Haute Ecole de Santé La Source (HEdS La Source), plus ancienne école laïque d'infirmières, et le Centre Hospitalier Annecy Genevois, principale structure hospitalière de Haute-Savoie. L'objectif est de développer la démarche « living lab » dans le bassin lémanique grâce à l'association de l'« Urban Geronto Data » (UGD) en France et du projet-pilote « Espace d'innovation en santé des aînés » (EISA) de la HEdS La Source, lié au « senior-lab » (SL), en Suisse, et de réaliser des études de cas transfrontalières sur une thématique communément identifiée. Cette action est au cœur du projet Interreg Autonomie 2020 puisqu'elle se nourrit également des actions 2 « enquête », 3 « émergence de projets innovants » et 6 « formation ».

Les deux living labs ont mis en œuvre un processus participatif de co-création dans lequel l'utilisateur est partie prenante tant de la définition du besoin que de la solution permettant d'y répondre. Cette démarche d'innovation permet de répondre à de réels besoins soulevés et exprimés par les utilisateurs tout en créant du lien social. L'action 5 se centre sur un continuum entre le domicile et la ville, représentés par les deux living labs, afin d'aborder l'ensemble du spectre de la mobilité et de l'autonomie des usagers.

Pour le CHANGE, le projet interreg a permis de créer le cadre statutaire et la feuille de route de son futur living lab. Ses locaux seront opérationnels en septembre 2019 après avoir calibré le modèle juridique et défini les partenaires qui accompagneront l'ouverture du living lab.

Pour la HEdS La Source, le projet a permis de tester et d'affiner une méthodologie et des outils de co-création de solutions innovantes avec et pour les aînés, qui viendront compléter et enrichir les activités du senior-lab.

Les deux living labs ont élaboré un modèle de collaboration transfrontalière dans lequel chaque living lab a un statut réciproque de membre observateur. Le modèle prévoit également l'organisation d'une Conférence annuelle des living labs transfrontaliers. Cette conférence sera portée par le senior-lab et le Stabilab. Elle sera organisée alternativement en France et en Suisse.

1. TABLE DES MATIÈRES

Table des matières

1.	<i>Table des matières</i>	3
2.	<i>Introduction et problématique</i>	4
3.	<i>objectifs spécifiques</i>	4
3.1	Côté Suisse	4
3.2	Côté français	4
4.	<i>Résultats attendus et livrables</i>	5
4.1	Résultats attendus	5
4.2	Les livrables pour cette action	6
5.	<i>Méthode utilisée</i>	6
5.1	Création d'un réseau transfrontalier et définition d'un modèle transférable	6
5.2	Réalisation de cas d'études transfrontaliers sur les gérontechnologies	7
6.	<i>Résultats OBTENUS</i>	11
6.1	Côté Suisse	11
6.2	Côté français	11
7.	<i>Recommandations et perspectives</i>	12
7.1	Côté Suisse	12
7.2	Côté français	13
8.	<i>Conclusion</i>	14
9.	<i>Rapport financier</i>	15
10.	<i>Références</i>	15
11.	<i>Annexes</i>	15

2. INTRODUCTION ET PROBLÉMATIQUE

L'action 5 « living lab » a pour objectif principal de développer la démarche « living lab » dans le bassin lémanique grâce à l'association complémentaire de deux plateformes de ce type : le living lab Stabilab en France, et le projet-pilote « Espace d'innovation en santé des aînés » (EISA) de La Source, lié au « senior-lab » (SL) en Suisse. Plus, particulièrement, cette action permettra la création d'un réseau transfrontalier des Living Labs sur les gérontechnologies, ainsi que la structuration de ces deux entités par un échange de compétences et de bonnes pratiques. Cette collaboration se concrétisera par la réalisation d'études de cas transfrontaliers sur une thématique communément identifiée et permettant de tirer les bénéfices des expertises des partenaires.

Les partenaires de l'action 5 sont :

Pilotes de l'action	Institut et Haute Ecole de la Santé La Source Centre Hospitalier Annecy-Genevois
Partenaire contributeur	Conseil Départemental de la Haute-Savoie

3. OBJECTIFS SPÉCIFIQUES

3.1 *Côté Suisse*

Dans le cadre du projet INTERREG, un « Espace d'innovation en santé des aînés » (EISA) doit permettre à La Source de poursuivre, affiner et développer la démarche « living lab » initiée dans le cadre du projet de recherche « Senior Living Lab » (financé par la Gerbert Rűf Stiftung), en se centrant plus particulièrement sur les questions de mobilité. Ce projet de recherche a été réalisé en 2014-2017 en collaboration avec la Haute Ecole d'Ingénierie et de Gestion du Canton de Vaud (HEIG-VD), la Haute Ecole d'Ingénierie et d'Architecture de Fribourg (HEIA-FR) et l'Ecole d'art de Lausanne (ECAL). Il a favorisé le développement de méthodes et d'outils de co-création de solutions innovantes avec et pour les seniors. Le Senior Living Lab a été pérennisé en juin 2018 par La Source, la HEIG-VD et l'ECAL avec un repositionnement vaudois. Il a été renommé senior-lab.

3.2 *Côté français*

INTERREG doit permettre aux partenaires du Centre Hospitalier Annecy Genevois de structurer une démarche de living lab. Le CHANGE et le Conseil Départemental sont en effet confrontés à des enjeux de lutte contre les chutes, notamment chez les seniors, et de rééducation des personnes après une chute. Une plateforme de prévention des chutes existe déjà, pilotée par ces deux partenaires. Par ailleurs, les deux partenaires sont fréquemment sollicités par des entreprises ou porteurs de projets innovants pour développer leurs produits

ou services. A ce jour, l'accompagnement de ces porteurs de projet ne fait pas stricto sensu partie des attributions des partenaires. Or il existe un réel intérêt à le faire, en lien avec les besoins détectés auprès des publics accueillis dans le cadre de la plateforme de prévention de chutes, afin de trouver de nouvelles solutions techniques mais aussi servicielles pour la lutte contre les chutes et leurs conséquences.

4. RÉSULTATS ATTENDUS ET LIVRABLES

4.1 Résultats attendus

Cette action permettra de créer un réseau transfrontalier de living labs, et plus largement de l'ensemble des acteurs publics et privés du « bien vieillir » avec la définition d'un modèle élaboré en transfrontalier. Des modes de collaboration entre les deux living lab auront été établis et éprouvés durant les trois années du projet. Les deux institutions porteuses de la démarche se seront inscrites dans une démarche pérenne de coopération. Ce partenariat constituera une plus-value et un atout majeur pour le territoire du bassin lémanique. Les méthodologies co-crées pourront faire l'objet d'échanges avec d'autres initiatives en structuration en France ou en Suisse, voire même au niveau européen.

La préfiguration du living lab français dans le cadre du Stabilab sera possible grâce à l'expertise détenue par le « senior-lab ». Les champs d'investigation prévus dans l'étude de faisabilité de l'UGD ont déjà été largement abordés par l'équipe suisse. Le « SL » quant à lui bénéficiera dans la dernière étape de sa phase pilote des apports de la position clinique du CHANGE, aspect moins présent dans ces travaux et pourtant fondamental dans une telle démarche. En lien avec le SL, un « Espace d'innovation en santé des aînés » (EISA) sera mis sur pied par la HEdS La Source. Il permettra de développer des collaborations concrètes avec le CHANGE via des cas d'études choisis conjointement. Par exemple, les thématiques abordées pourront être les chutes ou les phases de transition, comme hôpital-domicile, en mettant en lien les compétences de l'EISA avec la plateforme prévention de chutes du CHANGE.

La pérennité du living lab qui se monte côté français dépendra en partie du modèle économique choisi. Le projet donnera la possibilité aux parties prenantes d'examiner les différentes possibilités. Quelques pistes de travail sont déjà lancées. Cette structure a pour but de devenir dans les années suivant sa mise en place une plateforme complètement autofinancée grâce à deux sources de financements déjà identifiées. Il peut tout d'abord servir de plateforme de formation. A ce titre, son utilisation serait facturée à la structure formatrice. Le futur living lab a aussi pour but de s'insérer dans un milieu économique régional très riche pour favoriser l'éclosion de dispositifs testés et approuvés par les usagers. Les industriels, régionaux ou nationaux, petites comme grandes entreprises, présenteront ainsi des produits qu'ils souhaiteraient faire valider par la communauté des utilisateurs. Les moyens nécessaires pour réaliser les tests d'utilisation que les industriels demanderont leur seront alors facturés.

4.2 Les livrables pour cette action

- Une évaluation du processus collaboratif d'échange et de partage franco-suisse sera réalisée. Elle permettra la mise en place des modes de collaboration pérennes sur des projets relatifs aux problématiques du maintien à domicile, ainsi que sur la structure d'un partenariat étroit entre les deux living labs.
- Projet-pilote d'« Espace d'innovation en santé des aînés » (EISA): description de la méthodologie adoptée et des activités réalisées, évaluation du projet-pilote et scénarii de pérennisation.
- Mise en place d'un modèle de living lab à partir des expériences « UGD » et « SL ».

5. MÉTHODE UTILISÉE

5.1 Création d'un réseau transfrontalier et définition d'un modèle transférable

Le Stabilab a pu bénéficier de l'expérience du Senior-lab tout au long du projet : des réunions et des échanges fréquents ont ainsi été réalisés. Ainsi, le SL fait partie des structures benchmarkées dans la phase de réflexion sur la mise en place du living lab français. Son modèle juridique et économique, ainsi que ses méthodes d'intervention et de mobilisation de la communauté des bénéficiaires ont inspiré les partenaires du Stabilab. Le SL a également réalisé une relecture critique des livrables réalisés par les cabinets Ocalia et Alcimed dans le cadre de la mission d'accompagnement cofinancée par INTERREG. Ces apports ont été précieux pour la structuration d'une méthodologie pertinente d'accompagnement des porteurs de projets innovants d'une part et surtout pour mettre en place une méthode de mobilisation et de formalisation des besoins des bénéficiaires (les personnes à risque de chute ou en rééducation).

Ces échanges ont permis une meilleure inter-connaissance entre les partenaires suisses et français, qui sont aujourd'hui convaincus de l'intérêt d'une collaboration pérenne. Cette collaboration prendra tout d'abord la forme d'un statut de membre observateur réciproque : il est prévu que le SL devienne membre du Stabilab et vice-versa. Ainsi, les équipes opérationnelles pourront plus facilement échanger entre elles pour mobiliser les compétences manquantes dans leurs écosystèmes locaux (personnel de recherche médicale, design de service, industriels...), diffuser les innovations détectées et accompagnées de part et d'autre de la frontière.

La collaboration s'incarnera également dans l'organisation, à tour de rôle, d'une Conférence annuelle du réseau des living labs transfrontaliers France – Suisse. Cette conférence sera portée par les deux living labs partenaires, mais sera étendue aux living labs de la zone transfrontalière. Elle aura pour objectifs de :

A) Favoriser les synergies entre les living labs transfrontaliers œuvrant dans le domaine du vieillissement et des gérontechnologies ;

- B) Stimuler l'échange des bonnes pratiques liées à la conduite des living labs ;
- C) Favoriser l'innovation pour le vieillissement en santé.

La Conférence portera sur une thématique annuelle, définie par les deux living labs partenaires. Elle sera organisée avec une demi-journée thématique ouverte au public et aux professionnels de la santé et de l'autonomie, et une demi-journée réservée aux living labs sur les méthodes et les bonnes pratiques.

5.2 Réalisation de cas d'études transfrontaliers sur les gérontechnologies

5.2.1 Côté Suisse

Du côté suisse, une démarche de type « living lab » a été réalisée dans le cadre de l'EISA en lien avec le sujet de la mobilité des aînés.

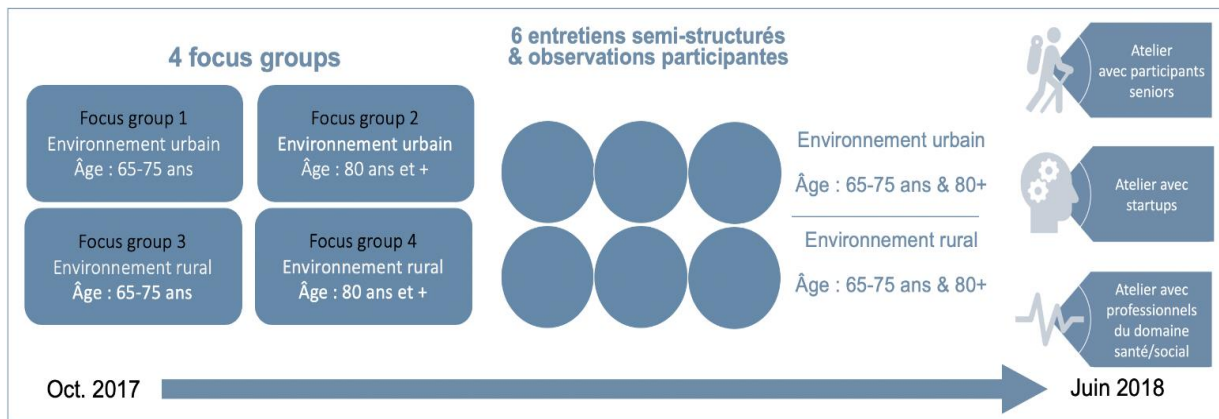
Problématique

Au vu du vieillissement de la population et de la prévalence des maladies chroniques, la promotion de la santé et le maintien à domicile des aînés représentent des défis majeurs. Il est primordial d'encourager les personnes âgées à rester actives et à continuer à participer pleinement à la société (Hanson, Ashe, McKay & Winters, 2012 ; OMS, 2012). La mobilité des aînés constitue un facteur-clé dans la prévention de l'isolement et de la dépendance (Dumas, 2012). En effet, la réduction de la mobilité chez les aînés engendre souvent des conséquences négatives au niveau personnel et socioaffectif, mais aussi sur leur santé (prise de poids, fonte musculaire) (Dupuis-Blanchard, Simard, Gould & Villalon, 2011 ; Höpflinger, Bayer-Oglesby, & Zumbrunn, 2011). Conserver une certaine mobilité est essentiel pour pouvoir accomplir les activités de la vie quotidienne de manière autonome et constitue un facteur important dans le bien-être et la santé des aînés (Joosten, 2007 ; Tomsone, Haak & Löfqvist, 2016). La mobilité participe à la qualité de vie et au bien-vieillir.

Méthode

Cette étude qualitative visait à comprendre les habitudes, préoccupations, ressources et besoins en matière de mobilité des aînés, afin de développer - avec et pour eux - des solutions concrètes pour y répondre. Ancré dans une démarche de type « living lab », ce projet interdisciplinaire a associé plusieurs méthodes de recueil de données.

Afin de tenir compte de l'hétérogénéité de la population âgée, deux critères de recrutement ont été combinés : âge (65-75 ans vs 80 ans et plus) et environnement de vie (ville vs campagne). Ces critères ont été choisis car ils ont une influence sur les ressources en termes de mobilité et les habitudes d'utilisation de moyens technologiques (notamment smartphones, tablettes, etc.). Les critères d'exclusion étaient une incapacité de discernement, la présence d'handicaps majeurs entravant la mobilité (cécité, surdité complète...) et des troubles cognitifs importants.



- Observations participantes et entretiens semi-structurés (septembre - novembre 2017)

Six séquences d'observation participante (accompagnement dans un trajet quotidien à pied, en transports publics ou en voiture) suivie d'un entretien semi-structuré (en lien avec le trajet effectué et l'expérience de mobilité en général) ont été réalisées avec des aînés (n=6). Deux critères de recrutement ont été combinés (âge : 65-75 ans vs 80 ans et + ; lieu de vie : ville vs. campagne).

- Focus groups (novembre – décembre 2017)

Quatre focus groups (groupes de discussion focalisée) ont permis d'explorer les besoins, souhaits, préoccupations (présentes et/ou futures) et les habitudes des aînés en matière de mobilité, de santé et de technologies. Quatre focus groups composés d'environ dix participants âgés de 65 ans ou plus ont été conduits. Les deux mêmes critères que pour les entretiens individuels ont été combinés : le lieu de domicile (ville vs campagne) et l'âge (65-75 ans vs 80 ans et plus). Les critères d'exclusion étaient également les mêmes.

- Analyse des données I (janvier – février 2018)

Les données récoltées lors des phases 1 et 2 ont fait l'objet d'une analyse de contenu thématique.

- Ateliers de génération d'idées et hiérarchisation (mars – juin 2018)

Suite à l'analyse des données, les aînés ayant participé aux étapes 1 et 2 ont été invités à prendre part à l'étape du « brainstorming », dans le but de générer des idées de développement de produits ou de services répondant à leurs besoins et souhaits en matière de mobilité. Un retour sur les besoins, souhaits et préoccupations en matière de mobilité mises en évidence dans les focus groups et les observations participantes/entretiens a été présenté aux aînés lors d'un atelier en avril 2018. Ils ont ensuite imaginé ensemble des idées susceptibles d'y répondre (voir cahier d'idées en annexe I). Trois ateliers ont été réalisés en juin 2018 avec : 1) des aînés, 2) des professionnels de la santé et du social, 3) des représentants d'entreprises et de collectivités publiques. Ils ont permis de hiérarchiser les idées émises selon leur pertinence du point des trois groupes.

- Analyse des données II (juillet – octobre 2018)

Le positionnement de chaque groupe par rapport aux idées présentées a été analysé. Le croisement de la hiérarchisation des idées effectué par les trois groupes a permis d'identifier deux services susceptibles de créer de la valeur pour les différentes parties prenantes : un bus d'information itinérant et une plateforme d'échanges réciproques de services.

- Atelier commun de présentation des deux idées (novembre 2018)

Les trois groupes (aînés, professionnels de la santé et du social, représentants des milieux économiques et publiques) ont été conviés à un atelier commun. Les deux idées plébiscitées ont été présentées. Les conditions de réussite et les freins à l'adoption de ces deux idées ont été discutées avec les participants. Un questionnaire d'évaluation de la démarche a été rempli par les participants.

- Définition du cahier des charges des deux idées et développement de partenariats (décembre 2018 à avril 2019)

L'analyse des données récoltées lors de l'atelier de présentation des deux idées a permis de préciser le cahier des charges et les conditions de concrétisation des deux idées retenues. Une fiche technique illustrée a été réalisée pour chaque idée (voir annexe II). Des contacts ont été établis avec des partenaires intéressés à concrétiser les deux projets (bus d'information itinérant et une plateforme d'échanges réciproques de services). Pro Senectute VD en particulier s'est montré très intéressé par une collaboration, les préoccupations et idées ayant émergé de la démarche rejoignant leurs propres constats et préoccupations.

- Rédaction du rapport final (mai – juin 2019)

Un rapport est établi pour rendre compte de l'entier de la démarche et des résultats du projet.

5.2.2 *Côté français*

Les partenaires du Stabilab (CHANGE, Conseil Départemental, Grand Annecy, Inventhys, Schneider et Université Savoie Mont Blanc) se sont réunis 6 fois au cours du projet. Lors des réunions, les projets innovants dont chacun avait eu connaissance ont été discutés, afin d'établir la méthodologie d'accompagnement adéquate à leur proposer, élaborer les critères de sélection des porteurs de projet pertinents etc.

Lors de la réunion du 11 février 2018, plusieurs projets ont été présentés en détail :

Partenaire proposant le projet	Projet
Inventhys	Armoire connectée avec un bras robotisé et un écran tactile, permettant aux personnes de demander ce dont elles ont besoin dans l'armoire sans risque (commande vocale et tactile)
Inventhys	Outil de collecte des données du patient en milieu hospitalier
Inventhys	Canne connectée
Inventhys	
Grand Anancy	Aujourd'hui commercialisé pour les hôtels (des miroirs sont déjà installés), pourrait être adapté pour les personnes souffrant de troubles cognitifs ?
Grand Anancy	Gilets gonflables de sécurité connectés, sur les marchés du sport à ce stade (moto, ski, équitation) ; pourrait être adapté au marché médical/ de prévention de la chute (ou de la rechute)
Département	Chaussure connectées
Schneider	Personal Health Detection
Schneider	Technologie de détection de chutes : commercialisé aux USA depuis octobre. La spécificité réside dans l'utilisation projetée de données, qui pourraient avoir un rôle prédictif des chutes et donc alerter avant qu'elle ne survienne
CHANGE	Tapis roulant équipé d'un harnais permettant d'alléger le poids de la personne, utilisé en rééducation ; souhaite l'adapter pour une utilisation à domicile
Département	Solution de géolocalisation fonctionnant sur des animaux, en cours d'adaptation sur des personnes pour prévenir l'errance (sous forme de bracelet). Le marché médical (dispositif médical) est trop restreint et trop restrictif / complexe pour que ce soit intéressant pour l'entreprise de s'y adapter
CHANGE	Analyse de l'équilibre et de la marche à domicile

Une grille de sélection des porteurs de projets et un dossier de candidature type ont été élaborés sur la base des discussions qui ont résulté de la présentation de ces projets, afin de tenir compte de la nature des besoins des porteurs de projets, des compétences et des objectifs des partenaires du living lab. Ces documents ont fait l'objet d'échanges avec le SL afin de les affiner. Ils seront testés une fois l'équipe opérationnelle du living lab recrutée. Par ailleurs, l'offre projetée pour l'accompagnement des porteurs de projets, présentée sous forme de fiches par prestation, ainsi que le dossier de candidature imaginé, a été présentée à quelques porteurs de projets pour avis.

6. RÉSULTATS OBTENUS

6.1 Côté Suisse

Le projet-pilote « Espace d'innovation en santé des aînés » a permis d'obtenir des données riches et détaillées concernant (voir Annexe I. Cahier d'idées) :

- la mobilité des aînés dans le canton de Vaud, en particulier leurs habitudes, difficultés et ressources ;
- des solutions imaginées par les aînés, répondant à leurs besoins, préoccupations et souhaits réels ;
- les conditions que les solutions destinées aux aînés devraient respecter.

Dans le cadre de la démarche, deux idées imaginées par les aînés ont été plébiscitées par les trois groupes cibles d'acteurs visés (aînés, professionnels de la santé et du social, représentants des milieux économiques et publiques). Pour chacune d'entre elles, un cahier des charges a été développé sous la forme d'une fiche technique illustrée (voir Annexe II. Brochure fiches techniques).

L'ensemble des résultats a été présenté aux participants. Leurs retours ont été pris en compte. Une évaluation du projet-pilote a également été réalisée. Elle a mis en évidence la satisfaction des participants par rapport au projet ainsi que les bénéfices retirés de la démarche (voir Annexe III. Evaluation).

Suite à la création du « senior-lab » en juin 2018 (pérennisation du Senior Living Lab), il a été décidé que les activités développées dans le cadre du projet-pilote « Espace d'innovation en santé des aînés » seraient reprises et développées par le senior-lab à la fin du projet (dès juillet 2019). Ainsi, la concrétisation des idées de services ayant émergées de la démarche sera accompagnée par le senior-lab, en particulier en ce qui concerne la recherche de partenaires et de financements. Le « senior-lab » est présentée à l'annexe IV.

6.2 Côté français

Plusieurs documents ont été rédigés et sont annexés au présent rapport :

Un document de présentation du living lab : son historique, ses objectifs, ses partenaires, son fonctionnement (format texte)

Une synthèse de ces éléments (format présentation)

Les fiches présentant l'offre projetée du living lab (format présentation)

Un plan d'affaire prévisionnel sur 4 ans (format tableur)

Un dossier de candidature pour les porteurs de projets d'innovation (format texte)

Une grille de sélection des projets (format tableur)

Une fiche de poste pour le recrutement du responsable du living lab (équipe opérationnelle) (format texte)

L'ouverture du bâtiment dans lequel le Stabilab sera hébergé est prévue en 2020. Les locaux comprennent un appartement témoin, des bureaux pour héberger des start-ups et des salles de consultation.

Une prestation d'étude juridique est en cours afin de statuer sur la forme juridique du partenariat (sur la base d'un benchmark réalisé dans le cadre du projet). Ces statuts prévoient l'adhésion en tant que membre observateur du senior-lab.

7. RECOMMANDATIONS ET PERSPECTIVES

7.1 *Côté Suisse*

La démarche « living lab » menée dans le cadre du projet-pilote « Espace d'innovation en santé des aînés » et les échanges avec les aînés ont permis de dégager des recommandations relatives au processus de co-création avec des personnes âgées et aux solutions développées.

Processus de co-création :

La démarche réalisée montre que :

- 1) Les aînés possèdent une expertise sur les questions relatives à l'expérience du vieillissement et qu'ils souhaitent la partager. Leur donner la parole permet aux professionnels de bénéficier d'un regard spécialisé, non biaisé par leurs propres représentations et stéréotypes sur les personnes âgées.
- 2) Même des aînés fragilisés et peu mobiles sont capables de participer à un processus de type « living lab » pour autant que le dispositif soit adapté (entretiens à domicile, transmission des résultats par la poste et/ou par téléphone, retours par téléphone, etc.). Leur intégration permet de s'assurer que les résultats obtenus et les solutions développées ne correspondent pas seulement aux besoins et désirs des seniors les plus indépendants, mais prennent également en compte ceux de plus fragiles.
- 3) Les aînés sont capables d'identifier les difficultés et ressources qu'ils expérimentent dans leur vie quotidienne, mais également de développer des réponses créatives et innovantes. Une démarche de type « living lab » permet d'accompagner le processus de co-création (rôle de facilitateur).

Recommandations : Il importe de prendre en compte le point de vue des aînés dans le développement de solutions qui leur sont destinées (technologies, services, produits). L'intégration des seniors dans le processus de développement peut se faire de différentes manières (ateliers, entretiens individuels, ...) et à différents moments (dès la conception, en cours de développement, pour validation, ...) selon le type de projets et les profils de seniors impliqués. Il est important d'intégrer une diversité de profils de seniors, afin de rendre visible l'hétérogénéité de la population âgée.

Solutions développées :

Les échanges avec les aînés lors des ateliers de génération et de hiérarchisation d'idées (voir Annexe 1. Cahier des idées) ont mis en évidence que, pour qu'elles soient adoptées, les solutions destinées aux seniors devraient :

- Favoriser et préserver la liberté des individus, en aucun cas la contraindre ou la réduire ;
- Être non stigmatisantes, ne pas cibler les seniors uniquement ;
- Être utiles à d'autres, bénéficier à la société entière ;
- Permettre et favoriser la réciprocité des services, ne pas créer d'asymétrie dans les relations ;
- Ne pas solliciter davantage l'aide et le soutien des familles ou des proches-aidants ;
- Créer du lien social.

Recommandations : Ces six conditions sont à prendre en compte dans le développement de produits, services ou technologiques destinés aux seniors. Elles constituent un « cahier des charges » qui permet de s'assurer qu'au-delà des aspects techniques ou de marché, les solutions développées ont un potentiel d'adoption par les personnes auxquelles elles sont destinées.

7.2 Côté français

De l'expérience des deux living lab ressortent plusieurs recommandations pour assurer la pérennité de la démarche :

Créer une structure juridique pour le Stabilab : en effet, de l'expérience du SL, une structure juridique propre permet de faciliter la gestion au quotidien du living lab. Cela permet également d'engager les partenaires multiples et de les intégrer pleinement dans le processus de co-création avec les aînés, les entreprises et les acteurs de la R&D.

Proposer une intervention sur-mesure les premiers temps : en effet, de l'expérience du SL, une offre d'accompagnement « packagée » serait au départ contreproductive ». Il est nécessaire que les partenaires du living lab se connaissent et aient acquis des habitudes de travail en commun pour envisager de « figer » le mode d'intervention. Par ailleurs, cela permet de tester auprès des porteurs de projet la pertinence du format d'accompagnement, et donc d'adapter l'offre au plus près des besoins réels des porteurs de projets. Cet enseignement est d'autant plus prégnant pour les petites structures ou les structures en création (ex : start-up).

Faire grandir la communauté des living labs : en effet, la principale plus-value du living lab est de faire travailler ensemble les parties prenantes (usager, porteur de projet, acteurs publics en charges des politiques qui impactent les usagers...). C'est pourquoi il est prévu plusieurs outils de communication et de remontée des besoins en continu dans le projet de Stabilab. Le réseau transfrontalier est à ce titre très pertinent : il permettra aux communautés des deux

living labs (bénéficiaires, porteurs de projets, experts encadrant les processus de co-création etc.) de trouver plus facilement des personnes au profil utile pour que les projets avancent.

Veiller aux critères éthiques : le biais souvent rencontré dans les living labs est la considération portée aux usagers/ bénéficiaires finaux. Les living labs sont en effet souvent considérés comme des « fournisseurs de cohortes ». Afin d'éviter ce biais, la méthodologie développée par le senior-lab, et dont les enseignements seront utilisés par le stabilab, donne toute sa place aux utilisateurs et aux aidants. Le senior-lab a fait le choix de ne pas rendre payante la participation des usagers et aidants. Le Stabilab s'oriente vers une solution où l'adhésion à l'association qui portera le living lab (payante) sera plus faible pour les personnes physiques, et un service leur sera rendu en échange (ex : plateforme de participation et d'entre-aide en ligne, label de reconnaissance des produits et services répondants à des critères définis par la communauté d'utilisateurs du living lab, adhésion incluant l'obtention des prototypes une fois le processus de co-création achevé etc.). L'adhésion ne sera à priori pas obligatoire : les personnes désireuses de participer à la co-création de nouvelles solutions pourront le faire à titre gratuit. L'adhésion sert à créer un sentiment d'appartenance, et doit rendre un service aux adhérents (principes de réciprocité et d'équité).

Concernant l'éthique, la place des acteurs publics et privés dans la gouvernance du projet a été discutée. Le senior-lab a fait le choix de rédiger une charte éthique. Les statuts de l'association rédigés pour le stabilab créent des collèges par type d'acteur, afin de veiller à ce que l'esprit original du living lab (à savoir la participation de tous à l'amélioration du bien-être des personnes à risque de chute ou en rééducation suite à une chute par de nouvelles solutions) soit respectée. Les points de vigilance sont notamment la posture des acteurs vis-à-vis du partage de données issues des travaux du living lab : pour chaque nouveau projet, la question de la propriété intellectuelle et du partage de la valeur ajoutée devra faire l'objet d'une attention particulière, afin que les fruits du travail collectif soient équitablement partagés, et que chaque partie prenante se sente valorisé justement.

8. CONCLUSION

Les deux partenaires de l'action ont des profils complémentaires :

Le senior-lab a déjà une expérience dans l'accompagnement de projet, et a éprouvé sa méthode de co-création pendant le projet. Les partenaires du stabilab ont ainsi pu bénéficier de ses retours d'expérience.

Le CHANGE, qui est l'un des membres fondateurs du stabilab, dispose de personnel aux compétences cliniques peu représentées au senior-lab.

Ces complémentarités ont permis des rencontres et des échanges fructueux dans le cadre du projet : réunions physiques, échanges par mail, téléphone (ex : benchmark du senior-lab pour alimenter les réflexions du CHANGE et de ses partenaires pour la création du Stabilab.) Etant donné que la plus-value des living lab réside dans l'hétérogénéité des profils rassemblés autour d'un même enjeu afin de trouver de nouvelles solutions à des enjeux sociétaux (innovation d'usage), les complémentarités entre les deux living labs sont une réelle valeur

ajoutée pour les usagers de part et d'autre de la frontière (praticiens, personnes âgées, chercheurs, aidants...). Les échanges se poursuivront dans le temps par le biais d'une conférence annuelle, élargie à d'autres living labs dans le bassin lémanique.

9. RAPPORT FINANCIER

Synthèse globale des éléments financiers en lien avec le projet déposé, présentation séparée des données françaises et suisses.

10. RÉFÉRENCES

Dupuis-Blanchard, S., Simard, M., Gould, O. & Villalon, L. (2011). *Les défis et les enjeux liés au maintien à domicile des aînés : une étude de cas en milieu urbain néo-brunswickois*. Edmundston, Moncton, Shippagan : Université de Moncton.

Hanson, H.M., Ashe, M.C., McKay, H.A. & Winters, M. (2012). *Mobilité des aînés et intersection entre cadre bâti et environnement social : examen des données probantes*. Vancouver : Centre de collaboration nationale en santé environnementale.

Höpflinger, F., Bayer-Oglesby, L. & Zumbunn, A. (2011). *La dépendance des personnes âgées et les soins de longue durée. Scénarios actualisés pour la Suisse*. Berne: Huber.

Joosten, D. (2007). Preferences for Accepting Prescribed Community Based, Psychosocial, and In-Home Services by Older Adults. *Home Health Care Services Quarterly*, 26(1), 1-18.

Organisation mondiale de la Santé (OMS). Bureau régional de l'Europe. (2012). *Stratégie et plan d'action pour vieillir en bonne santé en Europe 2012-2020*. Copenhague : Organisation mondiale de la Santé.

Tomsone, S., Haak, M. & Löfqvist, C. (2016). Experiences of mobility device use over time: A multiple case study among very old latvian women. *Scandinavian Journal of Occupational Therapy*, 23(1), 67-78.

11. ANNEXES

Annexe I : Cahier idées CH

Annexe II : Brochure fiches techniques CH

Annexe III : Evaluation participants CH

Annexe IV : Brochure SL CH

Annexe V : Poste de responsable FR

Annexe VI : Présentation du Living Lab santé et Autonomie du CH Annecy Genevois FR

Annexe VII : Présentation des offres du Living Lab FR

Annexe VIII : Présentation du projet de création du Living Lab de Seynod FR

Annexe IX : BUSINESS MODEL du Living Lab FR

Annexe X : Grilles d'analyse thématique FR

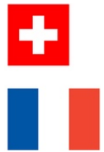
Annexe XI : Dossier candidature FR



La Source.

Institut et Haute
Ecole de la Santé

Interreg
France - Suisse



Présentation de la démarche & cahier d'idées

Projet Interreg Autonomie 2020 : action 5 Living Lab Mobilité

Mai 2018

Sommaire

Remerciements & équipe	page 3
Contexte du projet	pages 4-5
Méthode	pages 6-7
Résultats intermédiaires	pages 8-11
Principes à respecter	pages 12-13
Idées	pages 14-21
Contact	page 22

Remerciements & équipe

Nos remerciements vont à toutes les personnes – trop nombreuses pour être citées ici – qui ont contribué à la réalisation de ce cahier d'idées par leur participation active à divers ateliers de travail ou à des entretiens individuels entre octobre 2017 et avril 2018.

Merci pour votre temps, votre énergie et vos idées !

L'équipe du projet

Prof. Delphine Roulet Schwab

Docteure en psychologie
Institut et Haute Ecole de la Santé
la Source

Virginie Le Fort

Chercheuse en soins infirmiers
Institut et Haute Ecole de la Santé
la Source

David Campisi

Chercheur en économie
Haute Ecole d'Ingénierie et de
Gestion du Canton de Vaud

Contexte du projet

Ce travail s'inscrit dans le cadre du projet **Interreg Autonomie 2020** dont les objectifs sont les suivants :

- Apporter des réponses innovantes transfrontalières à l'enjeu du vieillissement de la population
- Favoriser le maintien à domicile des personnes âgées par le développement transfrontalier d'outils innovants
- Améliorer la qualité de vie sur le bassin lémanique.

Entre 2016 et 2019

6 actions réalisées en parallèle

Action 1 : Coordination transfrontalière du projet

Action 2 : Besoins des utilisateurs, des proches-aidants et du personnel médico-social

Action 3 : Emergence de projets innovants

Action 4 : Expérimentation à domicile

Action 5 : **Living lab- mobilité**

Action 6 : Elaboration d'un concept de formation sur les gérontechnologies

Action 5 mobilité – objectifs

Ce document présente les résultats intermédiaires de **l'action 5 du projet**, dont les objectifs sont les suivants :

- Identifier les habitudes, les préoccupations, les ressources et les besoins en matière de mobilité des aînés
- Trouver des idées pour palier à ces difficultés et s'appuyer sur les ressources des individus
- Ensemble, bâtir des solutions intéressantes et innovantes
- Transmettre à des acteurs externes afin qu'ils puissent les développer et les traduire en solutions concrètes (produits ou services)
 - *Associations, entreprises, collectivités publiques, etc.*

Nos contraintes dans le cadre du projet :

Nous devons imaginer des solutions qui permettent le développement de produits et de services qui doivent **générer de l'activité économique**.

Nous ne pouvons pas agir directement sur l'existant :

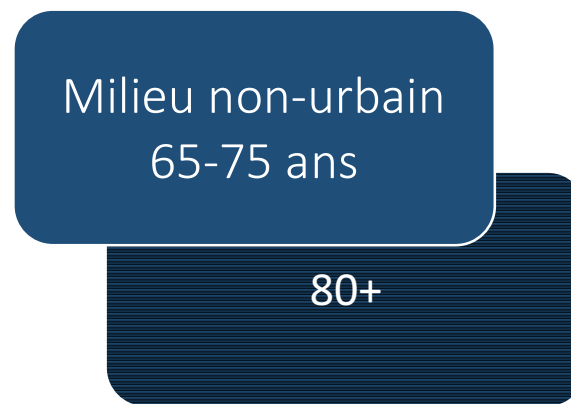
modifier l'aménagement urbain, proposer de nouvelles configurations pour les bus ou les bornes automatiques, modifier les barrières architecturales, etc. Nous pouvons en revanche transmettre des recommandations.

Méthode

4 ateliers

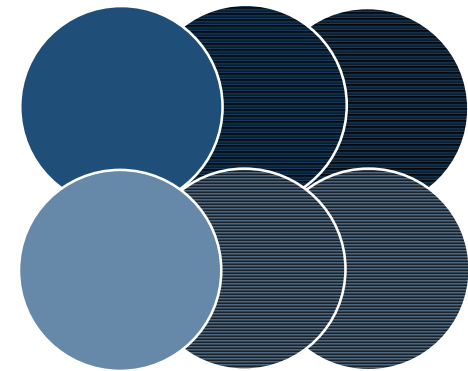


Lausanne
65-75 ans
80 ans et plus



Vallée de Joux
65-75 ans
80 ans et plus

6 entretiens



3 entretiens milieu urbain
3 entretiens milieu non-urbain
65-75 ans
80 ans et plus

Méthode

Notre méthode **participative** : nous avons organisé 4 ateliers de travail :

- 1 atelier de travail en milieu urbain (Lausanne), regroupant des seniors de 65-75 ans
- 1 atelier de travail en milieu urbain (Lausanne), regroupant des seniors de 80 ans et +
- 1 atelier de travail en milieu non-urbain (Vallée de Joux), regroupant des seniors de 65-75 ans
- 1 atelier de travail en milieu non-urbain (Vallée de Joux), regroupant des seniors de 80 ans et +

Ces 4 ateliers ont été complétés par des **entretiens individuels** qui ont permis d'approfondir certains concepts et de recueillir le point de vue de personnes qui n'ont pas pu se déplacer pour participer à un atelier.

Un dernier atelier a permis un travail préliminaire sur les résultats intermédiaires et sur les premières idées émises.

Ce travail sera complété par 3 nouveaux ateliers qui permettront de passer des idées aux solutions concrètes.



Résultats intermédiaires

Motifs de sortie

6 motifs principaux de sorties ont été recensés :

- Commissions et achats divers
- Visites à la famille (y.c. garde des petits enfants)
- Activités sportives (y.c. marche, balade)
- Activités sociales / bénévolat
- Activités culturelles
- Visites médicales (y.c. hôpital)



Difficultés rencontrées

Difficultés pour se déplacer à pied

Peur de chuter

Fatigue, douleurs

Port de charges lourdes (commissions)

Difficultés pendant les voyages en bus/train

Accès physique au train/bus/métro (marches)

Achat du billet (bornes)

Autres difficultés

Conditions météorologiques

Architecture (manque d'endroits pour se tenir/s'asseoir)

Être seul(e), ne pas oser demander de l'aide, ne pas avoir envie de se faire remarquer

Stratégies mises en place

Le port de charges lourdes

L'aide des proches, des voisins

L'utilisation d'un caddie (charrette)

L'utilisation d'un service payant de livraison à domicile

L'échange de services

La fatigue lors de déplacements à pied

Les sièges portables (par exemple lors de la visite d'un musée)

La difficulté face aux voyages en train

L'anticipation du voyage (exemple : acheter la veille le billet de train au guichet)



Principes à respecter

Ce projet devra permettre le développement de **solutions concrètes** pour améliorer les conditions de mobilité des seniors.

Nous présentons ici, sous la forme d'un « cahier des charges » validé par un panel de seniors, les **grands principes que les futures solutions devront respecter**.

Les futures solutions devront :

Principe 1 : favoriser et préserver la liberté et l'autonomie des individus, en aucun cas les contraindre ou les réduire

Principe 2 : ne pas stigmatiser ou cibler les seniors uniquement, ni dans leur communication ni dans leur usage

Principe 3 : être utiles à d'autres, bénéficier à la société toute entière

Principe 4 : favoriser la réciprocité des services

Principe 5 : ne pas solliciter davantage l'aide et le soutien des familles ou des proches aidants

Principe 6 : générer du lien social et créer des ponts entre les générations



Idées

Une communauté d'entraide mutuelle

01

idée numéro

Il s'agit de développer une plateforme digitale, accessible aussi bien par internet que par téléphone, qui centraliserait l'offre et la demande et permettrait à chacun-e :

- De proposer ses services à autrui (par exemple, co-voiturage)
- De demander les services d'autrui, contre rémunération ou échange de bons procédés



Transition conducteur > non-conducteur

02

idée numéro

Pour quelqu'un dont l'autonomie dépend fortement du véhicule et du permis de conduire, la transition entre le statut de conducteur et celui de non-conducteur peut être délicate : il faut se préparer à utiliser les transports en commun, se renseigner sur les tarifs, les zones tarifaires, les horaires, les arrêts, etc. Cette difficulté peut représenter une entrave à la mobilité et conduire à une forme d'isolement social.



Il existe d'ores et déjà des programmes d'accompagnement et de formation pour faciliter cette transition et ce changement de statut.

L'idée ici vise à faire connaître et à renforcer ces programmes/services de transition, par la communication, la formation, l'accompagnement, etc.



Le port de charges et de charges lourdes

03

idée numéro

Porter des charges parfois très lourdes depuis un magasin jusqu'à son domicile peut se révéler délicat et douloureux.

Il existe déjà divers services permettant, soit :

- Le transport de ses sacs de courses jusqu'au domicile (ex : Dring Dring)
- Les achats depuis internet (ex : Coop@home)

L'idée ici est de faire connaître et de renforcer ces programmes/services et de les adapter à un public senior, parfois peu connecté, ou de proposer des programmes de formation à ces services.



La fatigue durant les visites culturelles

04

idée numéro

Les visites culturelles représentent un motif important de sortie pour les seniors.

Les musées proposent parfois des petites chaises portatives qu'il est possible d'emprunter gratuitement à l'entrée du musée.

Il y a parfois peu de bancs dans les musées afin de ne pas entraver le passage ou la visibilité des œuvres.

Il s'agit ici de proposer un service ou un produit nouveau qui permet de se reposer durant les visites culturelles et de ralentir le rythme des visites.



Un bus itinérant – guichet mobile

05

idée numéro

L'idée est ici de penser un « bus itinérant », qui passe dans les villes et les villages et qui rassemble toutes l'information et toutes les offres destinées aux seniors afin d'augmenter la visibilité de ce qui existe en terme de mobilité.

Le bus fait office de guichet mobile – installé par exemple sur les marchés, il va à la rencontre des populations et propose :

- Des catalogues papier d'offres destinées aux seniors et dont ils n'auraient pas forcément connaissance
- Un espace de rencontres et d'échanges (terrasse mobile, café)
- Un-e hôte-sse capable d'aiguiller les personnes dans leurs recherches d'informations
- Etc.



Nouvelles idées en vrac

Issues de l'atelier du 30 avril 2018

La gratuité des transports publics pour les personnes âgées, afin de favoriser leurs interactions sociales sans peser sur leurs (parfois maigres) retraites

07

idée numéro

Un bureau qui centralise et met en relation les personnes intéressées par la collocation

08

idée numéro

Inciter et former à l'utilisation des nouvelles technologies informatiques

09

idée numéro

Créer un abonnement qui prévoit **des appels quotidiens à des personnes âgées**, d'abord pour prendre de leurs nouvelles puis pour créer du lien social

10

idée numéro

Organiser du **covoiturage** par quartier / village

11

idée numéro

Mélanger idée 01 (plateforme d'entraide mutuelle) et idée 05 (bus itinérant)

12

idée numéro

L'idée 12 est celle ayant fait largement consensus lors de l'atelier du 30 avril qui a réuni des seniors, c'est-à-dire une idée qui mélange une communauté d'entraide mutuelle (centralisation offre/demande) avec un bus itinérant proche de la population pour jouer le rôle d'interface.

Contacts

Prof. Delphine Roulet Schwab
d.rouletschwab@ecolelasource.ch

Virginie Le fort
021 641 38 00
v.lefort@ecolelasource.ch

David Campisi
024 557 75 96
david.campisi@heig-vd.ch



Présentation de deux idées innovantes

Projet Interreg France-Suisse Autonomie 2020
Action 5 Living Lab

Juin 2019

Introduction

Interreg France-Suisse Autonomie 2020

Cette brochure présente les réflexions issues d'une démarche participative s'inscrivant dans le cadre de l'action 5 *living lab* du projet Interreg Autonomie 2020, mené entre 2016 et 2019.

Les objectifs généraux de ce projet étaient les suivants :

- Apporter des réponses innovantes transfrontalières à l'enjeu du vieillissement de la population
- Favoriser le maintien à domicile des personnes âgées par le développement transfrontalier d'outils innovants
- Améliorer la qualité de vie sur le bassin lémanique.

En savoir plus : www.interreg-francesuisse.eu/beneficiaire/autonomie-2020/

Entre 2016 et 2019

6 actions ont été réalisées en parallèle :

Action 1

Coordination transfrontalière du projet

Action 2

Besoins des utilisateurs, des proches-aidants et du personnel médico-social

Action 3

Émergence de projets innovants

Action 4

Expérimentation à domicile

Action 5

Living Lab - mobilité

Action 6

Élaboration d'un concept de formation sur les gérontechnologies

Bref résumé

L'action 5

L'action 5 a consisté en une démarche participative de type *living lab* réunissant des seniors, des professionnels de la santé et du travail social et des entrepreneurs.

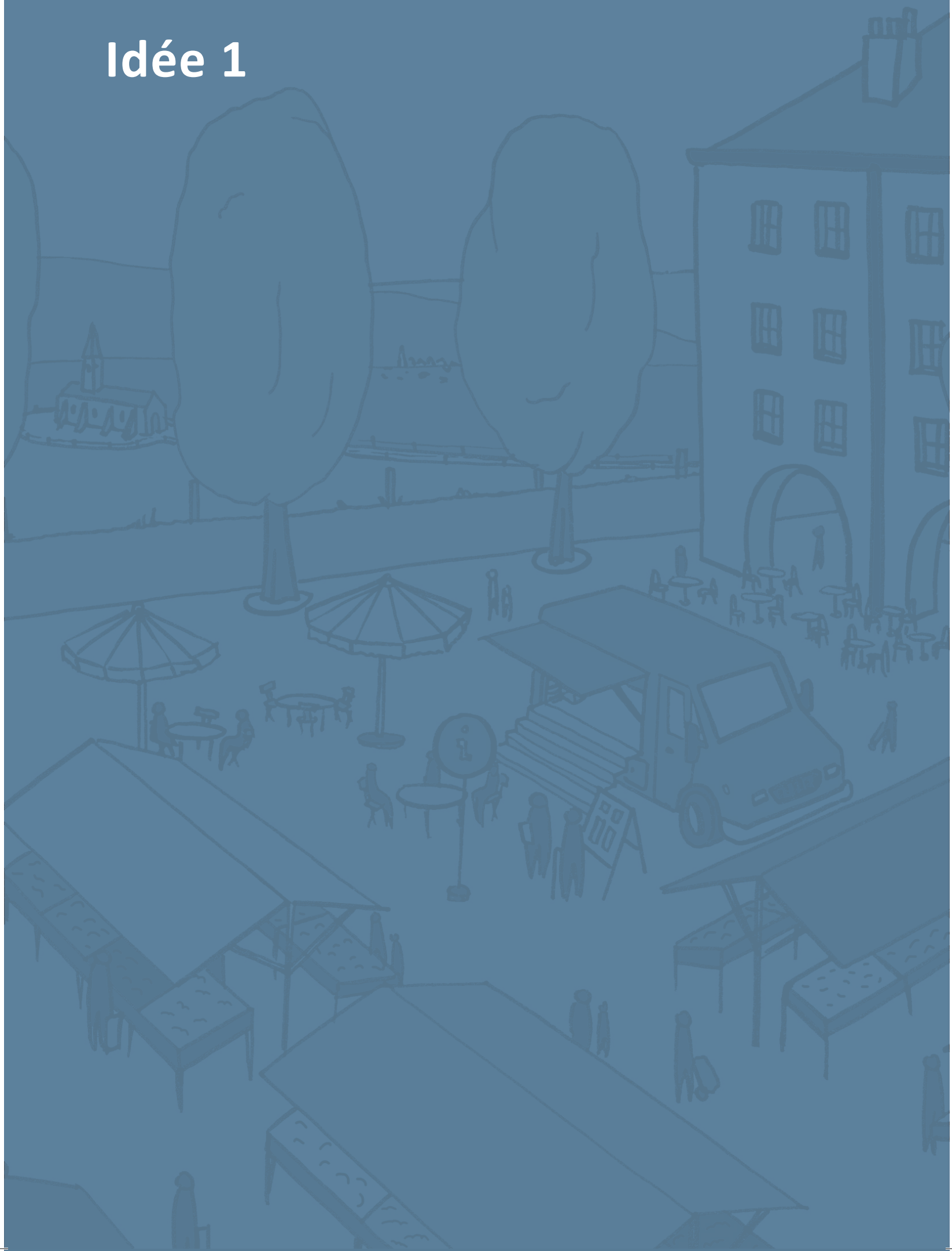
12 idées permettant de favoriser la mobilité des seniors ont été générées par des aîné-e-s lors d'ateliers.

2 idées ont été jugées comme étant les plus utiles et pertinentes par les 3 publics participant à la démarche (seniors, professionnels de la santé et du social, entrepreneurs). Elles sont présentées dans le présent document.

Les objectifs de l'action 5

- Identifier les habitudes, les préoccupations, les ressources et les besoins en matière de mobilité des aîné-e-s
- Trouver des idées pour palier à ces difficultés et s'appuyer sur les ressources des individus
- Ensemble, bâtir des solutions intéressantes et innovantes
- Transmettre ces solutions à des acteurs externes afin qu'ils puissent les développer et les traduire en solutions concrètes (produits ou services) : associations, entreprises, collectivités publiques, etc.

Idée 1



Bus d'informations itinérant

Constat

Il existe de nombreux services et produits destinés au soutien et à l'accompagnement des seniors et de leurs proches (soins, mobilité, alimentation, loisirs, bénévolat, etc.). Ces prestations restent toutefois peu connues et peu accessibles (p.ex. informations uniquement sur internet). Il est difficile d'en avoir une vision d'ensemble. Les seniors et leurs proches ne savent pas toujours comment et à qui s'adresser pour obtenir ces informations.

L'idée

Il s'agit d'offrir un lieu qui rassemble et rende accessibles, de manière conviviale, les différentes offres de services et de produits destinés aux seniors et à leurs proches, dans une région ou un canton donné. Plutôt que les seniors doivent chercher l'information, c'est l'information qui vient à eux.

Quoi ?

- Un bus d'information itinérant (guichet mobile) s'installant sur les places des villes et des villages à un rythme régulier, annoncé à l'avance (p.ex. chaque premier mardi du mois). Son passage peut être couplé à un jour de marché.
- Le bus offre un espace convivial où chacun·e peut s'arrêter pour boire un café et discuter. Il dispose d'une terrasse abritée avec des sièges confortables. Il favorise le lien social et les relations intergénérationnelles, et contribue ainsi à prévenir l'isolement social.
- Il propose des prospectus concernant les diverses prestations destinées aux seniors et à leurs proches dans leur région (offres associatives, d'entreprises, de villes et de communes, du canton, etc.).
- Il met à disposition du matériel et des produits que le public peut tester et prendre en main (p.ex. aides à la mobilité).
- Un·e hôte·sse accueille le public et offre son aide pour une recherche d'informations. Il·elle peut accompagner ou réaliser des recherches sur internet.
- Des activités peuvent être organisées en lien avec le passage du bus, en collaboration avec les sociétés, associations, collectivités publiques et entreprises locales.



Idée 2



Communauté d'entraide mutuelle

Constat

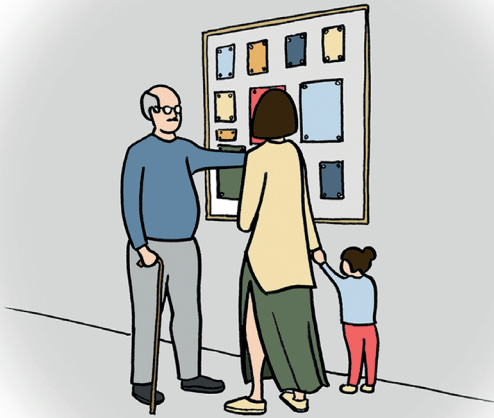
Les seniors ont de nombreuses compétences. Ils·elles souhaitent souvent les mettre à disposition d'autrui. A l'inverse, ils·elles cherchent parfois des personnes qui pourraient leur rendre un service. Il n'existe généralement pas de lieu qui mette en rapport ces offres et ces demandes, dans un cadre de confiance et de proximité.

L'idée

Il s'agit d'offrir un lieu qui permette aux seniors de proposer leurs services et de solliciter les services dont ils·elles auraient besoin, sur le modèle de la « place du marché » (*market place*). Ces échanges de services doivent favoriser la création de liens sociaux et soutenir le sentiment d'utilité.

Quoi ?

- Une plateforme d'échanges de services de proximité, accessible par internet et par téléphone.
- Les services offerts et sollicités peuvent concerner tous les domaines de la vie quotidienne : courses, transports, repas en commun, garde d'enfants, aide aux devoirs, arrosage de plantes, garde d'animaux domestiques, petits travaux domestiques et de jardinage, etc.
- La plateforme est intergénérationnelle. Les seniors comme les plus jeunes peuvent poster des offres et des demandes (par internet ou par téléphone). Elle favorise la réciprocité puisqu'elle permet à chacun·e à la fois d'offrir et de compter sur de l'aide, quel que soit son âge. Le principe est celui du troc.
- Les personnes qui contribuent à la plateforme forment une communauté de proximité. Elles organisent des rencontres régulières, afin de favoriser la création de liens entre les membres et d'augmenter le sentiment de confiance.
- La plateforme est gérée par une personne ou un collectif qui veille à l'équilibre entre les offres et les demandes et qui vérifie les intentions des contributeurs·euses.
- La plateforme peut être portée par une association ou gérée par une structure pré-existante (commune, Pro Senectute, association de quartier, etc.).



Perspectives

L'équipe du projet souhaite développer les idées présentées et espère que celles-ci verront le jour dans les années à venir. La concrétisation de ces idées se fera en collaboration avec diverses organisations romandes et avec le soutien du Senior Lab.

Le Senior Lab

Le Senior Lab est une structure interdisciplinaire d'innovation, de recherche appliquée et de développement, dédiée aux questions de qualité de vie des seniors. Il est porté conjointement par trois Hautes Ecoles vaudoises: l'Institut et Haute École de la Santé La Source, la Haute École d'Ingénierie et de Gestion du Canton de Vaud et l'École Cantonale d'Art de Lausanne.

senior
– **lab**^{ch}

En savoir plus : <https://senior-lab.ch/>

Équipe et remerciements

L'équipe du projet

Prof. Delphine Roulet Schwab

Docteure en psychologie

Institut et Haute Ecole de la Santé la Source

Virginie Le Fort

Chercheuse en soins infirmiers

Institut et Haute Ecole de la Santé la Source

David Campisi

Chercheur en économie

Haute Ecole d'Ingénierie et de Gestion du Canton de Vaud

Nos remerciements vont à toutes les personnes – trop nombreuses pour être citées ici – qui ont contribué à notre démarche par leur participation active à divers ateliers de travail ou à des entretiens individuels entre octobre 2017 et novembre 2018.

Merci pour votre temps, votre énergie et la richesse de vos idées !

Graphisme et illustrations : Guillaume Markwalder

Contact

Delphine Roulet Schwab
Professeure HES ordinaire
Dr. en psychologie (Ph.D.)

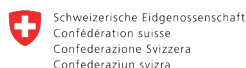
Institut et Haute École de la Santé La Source
d.rouletschwab@ecolelasource.ch

+41 21 556 43 91

Les porteurs du projet



Les cofinanceurs



Le projet «Autonomie 2020» est soutenu par le programme européen de coopération transfrontalière INTERREG France-Suisse 2014-2020. Le budget total est de 1 581 936,53 CHF.

Pour la France, le montant total est de 935 861 € et le projet bénéficie d'un soutien financier du Fonds européen de développement régional (FEDER) de 701 895,75 €. Pour la Suisse, le montant est de 547 061,44 CHF et le projet est soutenu par les fonds fédéraux INTERREG Suisse à hauteur de 187 503,34 CHF, et par les fonds cantonaux vaudois et valaisans à hauteur de 75 000 CHF et de 50 000 CHF respectivement. A cela s'ajoutent 40 178 CHF de la HES-SO.

Annexe III

Evaluation de l'action 5 – INTERREG

Lors de l'atelier final du 6 novembre 2018, réunissant les trois publics ayant participé à la démarche living lab « EISA » sur la mobilité (seniors, professionnel-le-s de la santé et du social, entreprises et collectivités publiques), une évaluation a été réalisée auprès des participant-e-s. 26 personnes ont répondu au questionnaire.

Leurs réponses sont présentées ci-dessous. Les résultats grisés indiquent les plus fréquentes.

Domaine :

Je suis	Freq.	Percent	Cum.
-----+-----			
senior	17	65.38	65.38
santé & social	6	23.08	88.46
start-up	2	7.69	96.15
autre	1	3.85	100.00
-----+-----			
Total	26	100.00	

Autre : « Ville de Lausanne »

QUE PENSEZ-VOUS DES AFFIRMATIONS SUIVANTES ?

1. J'ai eu du plaisir à participer au projet :

Q1 Aff 1	Freq.	Percent	Cum.
-----+-----			
pas du tout d'accord	1	3.85	3.85
sans avis	1	3.85	7.69
d'accord	6	23.08	30.77
tout à fait d'accord	17	65.38	96.15
99	1	3.85	100.00
-----+-----			
Total	26	100.00	

* 1 donnée manquante

2. Ma participation a été utile au projet

Q1 Aff2	Freq.	Percent	Cum.
pas d'accord	2	7.69	7.69
sans avis	5	19.23	26.92
d'accord	11	42.31	69.23
tout à fait d'accord	7	26.92	96.15
99	1	3.85	100.00
Total	26	100.00	

* 1 donnée manquante

3. Les résultats du projet contribueront à améliorer la qualité de vie et l'autonomie des seniors

Q1 Aff3	Freq.	Percent	Cum.
pas du tout d'accord	1	3.85	3.85
sans avis	1	3.85	7.69
d'accord	9	34.62	42.31
tout à fait d'accord	14	53.85	96.15
99	1	3.85	100.00
Total	26	100.00	

* 1 donnée manquante

4. Les idées issues du projet sont :

Q1 Aff4	Freq.	Percent	Cum.
très pertinentes	11	42.31	42.31
pertinentes	12	46.15	88.46
inintéressantes	1	3.85	92.31
complètement inintéressantes	1	3.85	96.15
99	1	3.85	100.00
Total	26	100.00	

* 1 donnée manquante

5. Globalement, les ateliers étaient :

Q1 Aff5	Freq.	Percent	Cum.
-----+-----			
ni trop courts ni trop longs	24	92.31	92.31
99	2	7.69	100.00
-----+-----			
Total	26	100.00	

*2 données manquantes

6. Globalement, l'espacement entre les ateliers était :

Q1 Aff6	Freq.	Percent	Cum.
-----+-----			
beaucoup trop long	1	3.85	3.85
trop long	6	23.08	26.92
ni trop court ni trop long	15	57.69	84.62
99	4	15.38	100.00
-----+-----			
Total	26	100.00	

*4 données manquantes

7. La participation au projet m'a permis de :

Me sentir utile : (n=12 sur 26) 46.15%

Me fournir des apports utiles : (n=14 sur 26) 53.85%

Nouer de nouveaux contacts : (n=8 sur 26) 30.77%

Exprimer mes opinions : (n=16 sur 26) 61.54%

Influencer la conception du projet : (n=11 sur 26) 42.31%

Me divertir : (n=2 sur 26) 7.69%

Autre : (n=3 sur 26) 11.54%

- ➔ "échange de divers milieux, régions et formations"
- ➔ « M'informer sur le sujet »
- ➔ « Sortir »

8. Etes-vous intéressé(e) à participer à de prochaines activités, notamment dans le cadre du senior-lab ?

Q3 SL	Freq.	Percent	Cum.
oui	22	84.62	84.62
non	2	7.69	92.31
ne sais pas	2	7.69	100.00
Total	26	100.00	

9. À quelle fréquence ?

Trimestrielle ou 3 à 4 fois/an : n= 14

2 fois par an : n=3

Mensuel : n=2

10. Sur quelles thématiques souhaiteriez-vous travailler ? (n=22)

Alimentation : n=9 ; 40.91%

Logement : n=11 ; 50%

Technologies : n=14 ; 63.64%

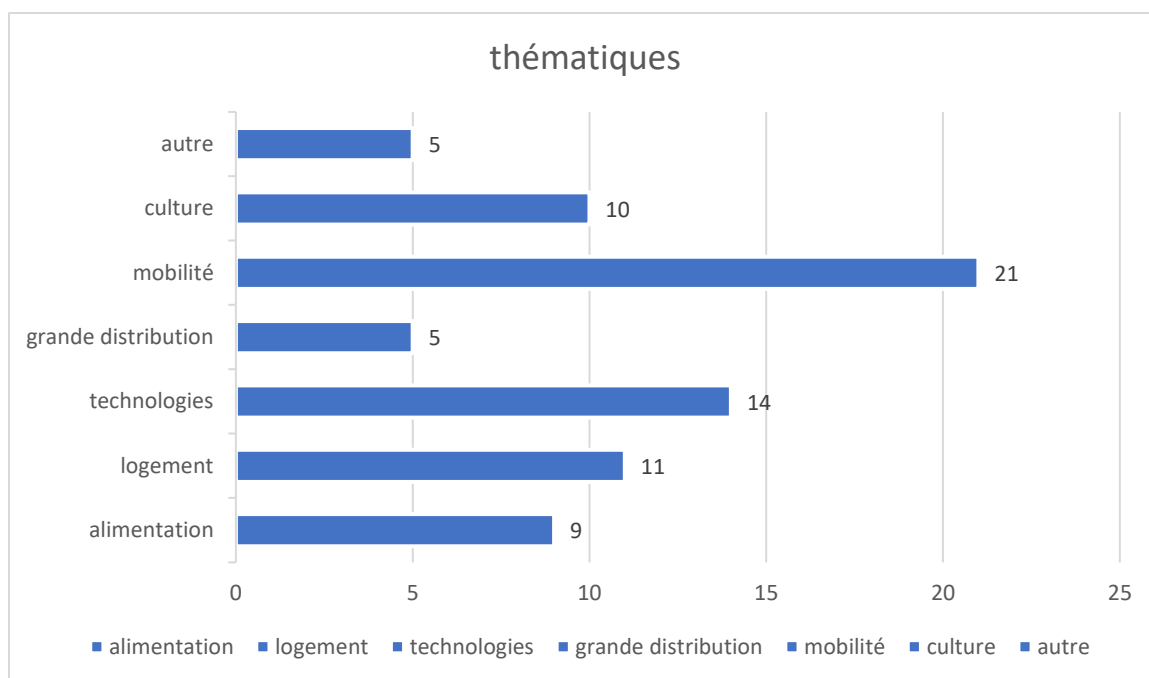
Grande distribution : n=5 ; 22.73%

Mobilité : n=21 ; 95.45%

Culture : n=10 ; 45.45%

Autre : n=5 ; 22.73%

- ➔ « questions économiques des personnes âgées »
- ➔ « rééducation à domicile »
- ➔ « contacts »
- ➔ « lien social »
- ➔ « apprentissages de savoirs »



11. Commentaires :

Adaptation lumière et sons/voix aux capacités défaillantes des seniors

Ne pas oublier les personnes à mobilité réduite non suivies par les professionnels/CMS/associations

Intéressée par l'évolution des travaux (mais ne souhaite pas continuer les activités dans le cadre du SL)

Conclusions :

L'évaluation met en évidence une satisfaction générale des participant-e-s vis-à-vis de la démarche. Ils-elles ont en particulier apprécié de pouvoir exprimer leurs opinions, de recevoir des apports utiles, de se sentir utiles et d'influencer la conception d'un projet. Ils-elles sont aussi nombreux-euses à avoir pu nouer de nouveaux contacts. La grande majorité d'entre eux est intéressée à participer à de nouvelles activités, notamment dans le cadre du senior-lab.



Une communauté impliquée

La communauté du SL est composée de seniors, de professionnel-e-s de la santé et du social, de chercheur-e-s, d'associations, de collectivités publiques, d'entreprises et de hautes écoles. Elle constitue l'axe central du laboratoire.

Les membres de la communauté contribuent au senior-lab en participant à ses activités ou en proposant des thématiques de travail, des partenariats et des mandats.

Intéressé-e à rejoindre la communauté ou à faire appel à nos experts ?

N'hésitez pas à contacter Anna Golisciano, coordinatrice du senior-lab, au **+41 76 366 81 44** ou par e-mail à : **anna.golisciano@senior-lab.ch**.

Pour en savoir plus sur les projets en cours : www.senior-lab.ch

heig-VD HAUTE ÉCOLE
D'INGÉNIERIE ET DE GESTION
DU CANTON DE VAUD
www.heig-VD.ch

éc a l

ELG
La Source.
Institut et Haute
Ecole de la Santé

senior-lab
c/o Institut et Haute Ecole de La Santé La Source
Avenue Vinet 30
1004 Lausanne
contact@senior-lab.ch
021 556 43 53
www.senior-lab.ch

Hes·so
Haute Ecole Spécialisée
de Suisse occidentale

senior - lab^{ch}



www.senior-lab.ch

Qu'est-ce que le senior-lab ?

Le senior-lab (SL) est une plateforme vaudoise, interinstitutionnelle et interdisciplinaire, de recherche appliquée et de développement dédiée aux questions de qualité de vie et d'autonomie des seniors.

Lancée en 2018 par l'Institut et Haute Ecole de la Santé La Source, la Haute Ecole d'Ingénierie et de Gestion du Canton de Vaud et l'ECAL/Ecole cantonale d'art de Lausanne, cette plateforme unique en son genre en Suisse romande, se démarque par sa méthodologie et son approche participative de création de solutions innovantes, avec et pour les seniors.



Une approche interdisciplinaire

Les projets du SL sont menés sous l'angle de l'interdisciplinarité en combinant les expertises de spécialistes de la santé et de la gérontologie, de designers, d'économistes et d'ingénieur-e-s issu-e-s des trois hautes écoles spécialisées fondatrices. Le partage des points de vue et le croisement des compétences permettent une approche globale des enjeux liés au contexte d'une société vieillissante.

Le code de conduite et les valeurs du SL assurent des relations respectueuses avec les seniors et les différentes parties prenantes.



Une mission d'intérêt public

Le SL développe et adapte des produits, des technologies et des services - concrets et innovants - par le biais de collaborations et d'échanges entre des acteurs publics et privés, des hautes écoles, des entreprises, des associations, des fondations et des individus. Les personnes âgées y jouent un rôle d'expert en partageant leurs expériences, préoccupations, aspirations et idées. Cette implication active garantit l'adéquation des solutions développées avec les diverses réalités quotidiennes des seniors en vue de leur réelle adoption.



Un laboratoire unique en son genre

Le SL se singularise par

- Le rôle central donné aux seniors dans le processus de création
- Les disciplines qu'il rassemble sous un même toit (santé, gérontologie, design, économie, ingénierie)
- Ses compétences et son expérience en recherche appliquée et en démarches participatives
- Les relations de confiance tissées avec les associations de seniors
- Son réseau académique et professionnel
- Sa mission d'intérêt public qui met l'accent sur un positionnement éthique clair
- Sa connaissance approfondie des caractéristiques de l'environnement local et régional

Poste de responsable du Stabilab

Détails du poste :

Le living lab est une structure créée par le Centre Hospitalier Annecy Genevois, le Département de Savoie, l'Agglomération d'Annecy, l'université Savoie Mont Blanc, Schneider et Inventhys. Il a pour objet principal de participer à l'émergence de nouvelles solutions pour la prévention des chutes et des troubles de l'équilibre et la rééducation suite à une chute. Pour cela, il lancera des appels à projets sur la base des besoins identifiés par les personnes souffrant de troubles d'équilibre ou en rééducation suite à une chute, ainsi que par le personnel médical et les aidants qui entourent ces personnes. Les porteurs de projets pourront être accompagnés sous différents formats par le living lab (test, évaluation du projet, formations, etc.) pour développer des solutions pertinentes, en associant les bénéficiaires, le personnel médical et les aidants. Le living lab vise à contribuer au développement de nouvelles solutions de produits, de services ou d'organisation permettant d'apporter des solutions concrètes aux enjeux des utilisateurs, en les associant au processus d'innovation.

Le Stabilab recherche un responsable en charge de son lancement et de sa mise en place. Il aura à terme la responsabilité de recruter son équipe.

Mission

- ✓ Gestion de la structure
- ✓ Coordination des partenaires pour la mise en place du living lab :
 - ✓ Finaliser l'offre de service : tarification, modèle d'affaire, formalisation des documents de présentation de l'offre
 - ✓ Coordonner l'aménagement du living lab : choix du mobilier, des équipements
- ✓ En charge de la communication :
 - ✓ Organisation des événements, notamment pour le lancement du living lab XXX
 - ✓ Encadrement du prestataire qui sera en charge de développer les outils
 - ✓ Rédaction des contenus
- ✓ Relation avec les membres du living lab :
 - ✓ Préparation et animation des comités d'engagement (sélection des porteurs de projet) : rédaction des appels à projet, rencontres avec les porteurs de projet, qualification de leur besoin, compte-rendu et retour au porteur de projet (réponse du comité)
 - ✓ Coordination au fil de l'eau : mise en place d'outils de communication internes, réalisation des contenus nécessaires à la bonne coordination du living lab.
- ✓ Accompagner les porteurs de projets :
 - ✓ Elaboration des protocoles de tests : modalités de test, d'accompagnement, définition des jalons et des « go/ no go » au fil du projet

- ✓ Propositions de profils d'experts pertinents, prise de contact avec ces derniers et négociation des termes de la collaboration au projet
- ✓ Coordination des travaux, gestion des projets : organisation des réunions, relance des experts pour réaliser les livrables, relecture des livrables, organisation des restitutions...
- ✓ Définir le cadre juridique/ assurantiel de l'accompagnement/ expérimentation :
 - ✓ Gestion de la propriété intellectuelle : proposition de contrats/ accords adaptés à chaque situation, coordination pour la validation et le respect des documents
 - ✓ Couverture des risques juridiques liés aux tests éventuels : analyse de risque a présenté au comité d'engagement si nécessaire

Conditions particulières d'exercice :

✓ Horaires de travail ?

✓ Véhicule ?

Profil recherché

- ✓ 6/8 ans d'expérience dans le conseil dans le secteur de la santé (sanitaire / médico-social), montage et coordination de projets collaboratifs, gestion de projet, recherche, développement et innovation en santé, accompagnement de start-up, etc.
 - ✓ Expérience avec les publics cible du living lab notamment personnes âgées
 - ✓ Capacité relationnelle (partenariat, publics différents)
 - ✓ Esprit de synthèse, capacité à fédérer une équipe
 - ✓ Des connaissances ou une maîtrise du design par les usages appréciées
- Adaptabilité et réactivité



Présentation du Living Lab Santé et Autonomie du CH Anancy Genevois

Une ambition à la hauteur des enjeux de prévention des chutes



Des besoins réels, repérés notamment dans le cadre du projet INTERREG Autonomie 2020 :

- ▶ 10 000 décès annuels dus à des accidents domestiques en France, dont 4000 à cause des chutes.
- ▶ Des places en EHPAD, gérés par les Départements, qui ne croissent pas au rythme des besoins
- ▶ Des solutions mobilisant les nouvelles technologies pour répondre à ces enjeux en nombre croissant, mais des interrogations quant à leur pertinence et leur appropriation par les bénéficiaires, le personnel de santé et les aidants

« Nous souhaitons **donner la parole** aux personnes souffrant de troubles de l'équilibre ou des conséquences d'une chute, pour formaliser leurs besoins, afin de trouver de **nouvelles solutions**. Ces solutions seront développées par des porteurs de tous horizons : entreprises, start-up, chercheurs, personnel médical...

Notre ambition est de **rassembler autour d'un lieu et au sein d'un réseau fluide** l'ensemble de ces acteurs, de coordonner leurs actions pour élaborer des solutions plus efficaces et optimiser les délais de mise sur le marché. Une coopération gagnante pour chacune des parties prenantes !

Les objectifs du living lab

Une opportunité unique :

- En mobilisant l'ensemble de l'écosystème local, développer un lieu et une organisation permettant de trouver de nouvelles solutions pour l'autonomie et contre la chute, ses facteurs de risque et ses conséquences, tout en soutenant le développement d'un marché en pleine expansion, pour lequel le territoire savoyard dispose de nombreux atouts

Les objectifs du Living lab dans ce contexte :

- ✓ Améliorer la qualité de vie et l'autonomie des personnes souffrant de troubles de l'équilibre, mais aussi professionnels de santé et des aidants
- ✓ Soutenir le développement et la création d'entreprises et de l'emploi local
- ✓ Créer et diffuser des connaissances et de l'innovation localement

Les services proposés

1

Une offre à destination des bénéficiaires : le parcours des idées

Ateliers pour faire remonter les besoins



Synthèse des besoins par l'équipe du LL



Priorisation des besoins par les partenaires



Lancement d'appels à idées/ projets



Dépôts des dossiers par les porteurs de projets



Information aux bénéficiaires tout au long du projet



2

Une offre à destination des entreprises et inventeurs : le parcours des porteurs de projet

Rencontre entre le porteur de projet et l'équipe du LL



Qualification du besoin par l'équipe du LL



Décision des partenaires quant à l'accompagnement



Coordination des experts par l'équipe du LL



Implication des bénéficiaires



Note de synthèse, capitalisation/ diffusion des connaissances

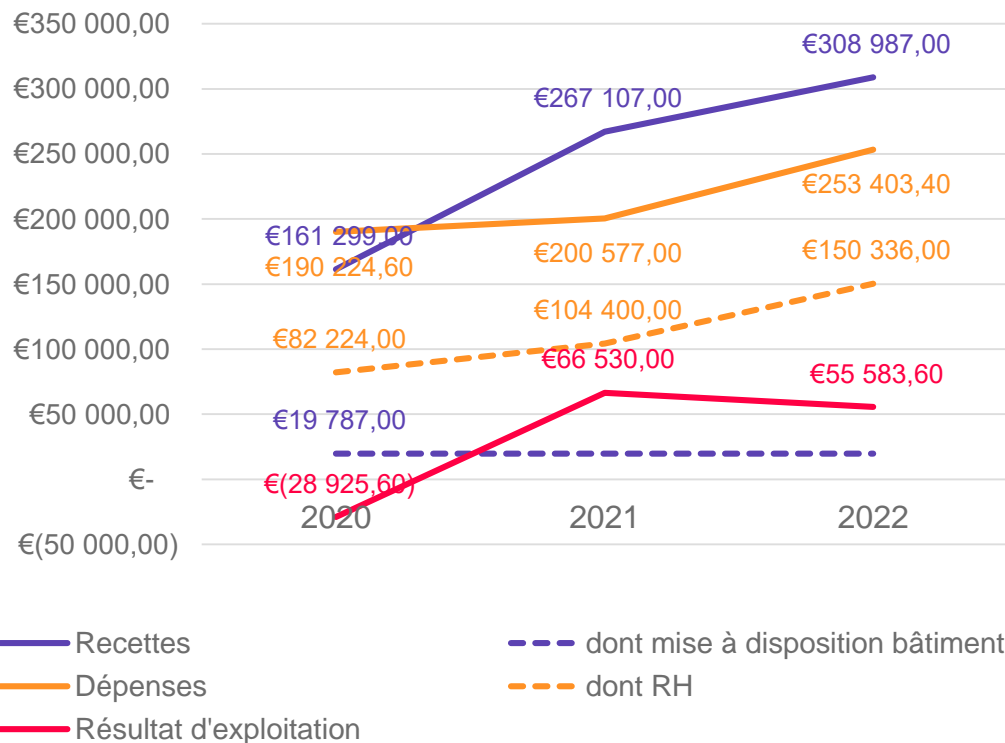


3

Une offre pour capitaliser et diffuser les connaissances : la formation et le chair program

Le plan d'affaire

Prestations	Moyens humains (en plus de l'équipe)	Prix unitaire moyen
Challenge des projets/ idées	7 jours au total 4-5 experts	6 000,00 €
Test en environnement contrôlé (appartement témoin, ateliers d'équilibre)	1 jour de réalisation réparti sur plusieurs sessions au total Groupe de testeurs 2 experts	4 000,00 €
Processus de test et co-création itératif	15 jours répartis sur plusieurs sessions au total 4-5 experts Groupe de testeurs	15 000,00 €
Essais en situation réelle avant mise sur marché (ex : au domicile des testeurs, à l'hôpital)	1-6 mois Groupe de testeurs 1 chef de projet Experts	12 000,00 €
Formation des professionnels de santé	6 personnes/ formation, 600€/personne	3 600,00 €
Chair program	Participation des entreprises partenaires	50 000,00 €
Location de places en bureau collectif/ mois	Animation déléguée en partie au Grand Annecy Répartition des recettes à statuer entre le LI et le Grand Annecy	150,00 €
Location de bureaux individuels/ mois		300,00 €



ANNEXES



Qu'est-ce qu'un Living Lab ?



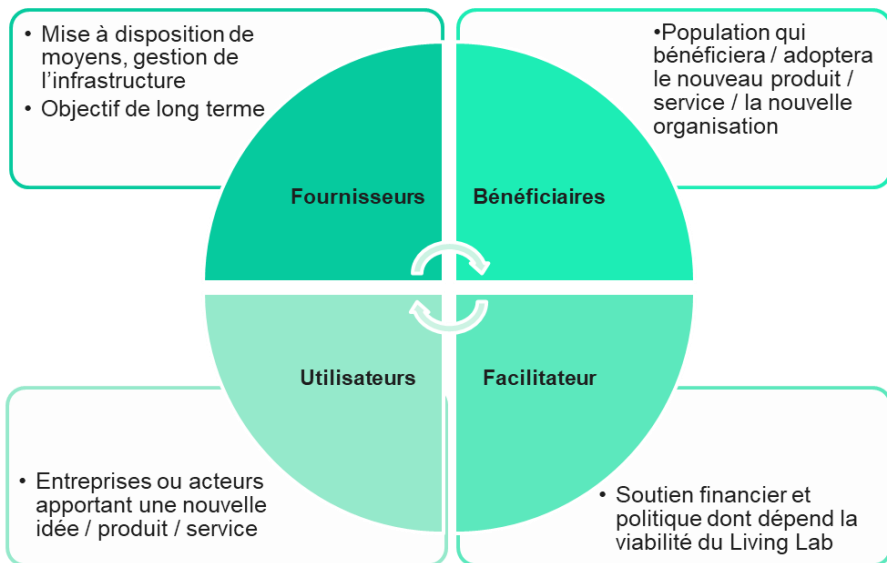
Un Living Lab est défini dans le livre « La co-conception en Living Lab santé et autonomie 1 » (Volume 3, 2017) comme étant :

“ *Un dispositif de concertation regroupant acteurs publics, privés, entreprises, professionnels, financeurs, associations et usagers afin de concevoir collectivement des solutions innovantes en technologie, organisation et services porteuses de nouvelles réponses pour les collectivités et la société et de les évaluer.* ”

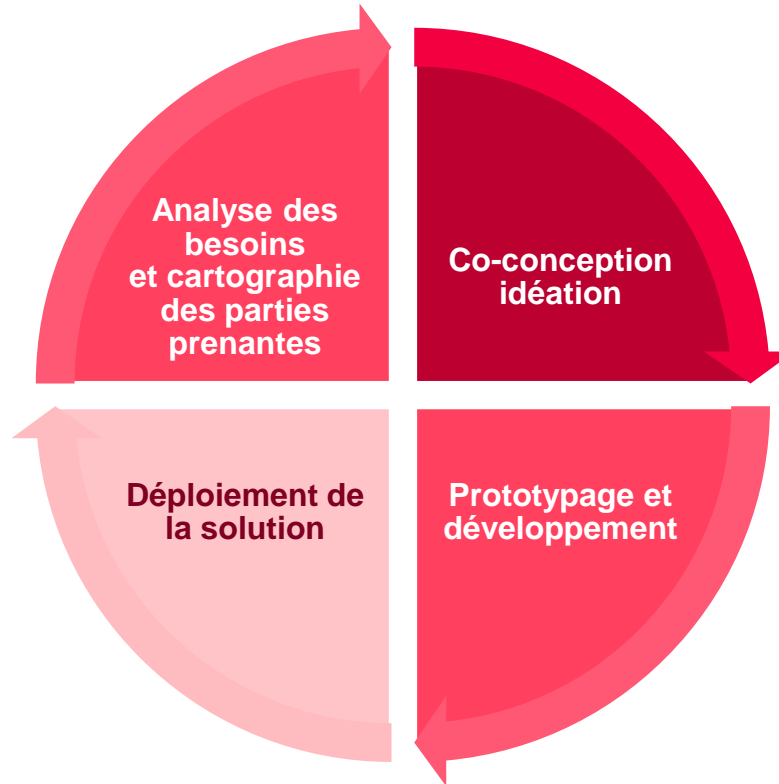


Un living-lab est donc à la fois **un environnement physique** mais surtout **partenarial** et **une approche** avec une méthodologie propre

Living lab : écosystème



Quel fonctionnement ?



Avec à chaque étape :

- *Co-confrontation*
- *Co-exploration*
- *Co-expérimentation*
- *Co-évaluation*

Quel contexte dans le monde, en Europe et en France ?



370 Living Labs dans le monde*



Croissance considérable

Le **potentiel économique et social** généré par les activités des Living Labs en fait des acteurs incontournables du développement des **innovations en santé**.



La **certification européenne ENoLL** permet de dénombrer bon nombre d'initiatives et parmi les Living Labs européens disposant de ce label, **52%** s'intéressent à des problématiques liées à **la santé ou au bien-être de la population**.



*En France, les **Living Lab Santé et Autonomie (LLSA) certifiés** sont parmi les **plus nombreux**, en réponse aux besoins de plus en plus prégnants d'amélioration de la qualité de vie des personnes en perte d'autonomie et leur maintien à domicile.*

Ambition du Living lab

Développer une nouvelle approche de l'expérimentation par les usages dans laquelle les utilisateurs sont des acteurs clés du processus d'innovation et participent activement à l'évaluation, la création, la conception de projets innovants.

Un environnement unique en France

- Inscription dans la filière gérontologique de territoire
- Participation à la plateforme de prévention des chutes
- Développement du maintien à domicile et faciliter les liens entre ville, hôpital et domicile

Champs d'application

- Domotique
- Technologies du lien social
- Téléassistance
- Services de vigilance
- Capteurs environnementaux et constantes physiologiques
- Organisations et usages
- Intégration de solutions au sein d'un territoire de santé

Type d'offre

Expérimentation des produits ou services innovants

Description de l'offre**Evaluation des projets et idées**

Vous êtes un porteur de projet, une start-up, une entreprise, une association et souhaitez œuvrer dans l'amélioration de l'autonomie des personnes âgées ou sur les gérontechnologies ? Vous avez besoin d'une aide externe pour faire émerger, valider et/ou faire évoluer votre concept ou votre prototype ?

Le Living Lab vous permet d'évaluer le potentiel de votre innovation grâce aux compétences d'un « comité experts » (professionnels de santé, de chercheurs, d'ergonomes, de designers, d'entreprises « marraines », etc.) en 3 étapes clés :

- ❖ **Etape 1** : présentation du projet à l'équipe du Living Lab et définition des besoins.
- ❖ **Etape 2** : mobilisation des experts pertinents par l'équipe du Living Lab et évaluation du projet (confrontation du projet à la littérature, aux besoins recensés et à l'expertise du comité).
- ❖ **Etape 3** : élaboration de recommandations sous forme de synthèse opérationnelle.

Moyens

- 1 réunion de lancement
- 1-2 réunions d'experts
- Analyse bibliographique (bases de données, outils, etc.)
- 1 réunion de présentation
- Questionnaire auprès des usager

+ Benefices

- **Gain pour le porteur** : faire évoluer son idée/ son prototype d'après des avis d'experts dans une approche transverse et multidisciplinaire.
- **Gain pour les experts** : adapter les projets aux besoins des usagers, capitaliser sur les savoirs, compétences et informations.



Un Living Lab est un dispositif de concertation regroupant acteurs publics, privés, entreprises, professionnels, financeurs, associations et usagers afin de concevoir collectivement des solutions innovantes en technologie, organisation et services porteuses de nouvelles réponses pour les collectivités et la société et de les évaluer.

**Equipe projet du CHANGE - contacts**

- ✓ Béatrice Humbert - Directrice des activités de gériatrie - bhumbert@ch-annecygenevois.fr
- ✓ Matthieu Debray - Médecin chef du pôle gériatrique - mdebray@ch-annecygenevois.fr
- ✓ Marin Chapelle - Directeur Recherche et communication - mchapelle@ch-annecygenevois.fr

Localisation

1 avenue de l'hôpital -74370 Epagny Metz-Tessy

**Devis sur demande****Nos partenaires :**

REALISONS ENSEMBLE VOS PROJETS CONNECTÉS

Ambition du Living lab

Développer une nouvelle approche de l'expérimentation par les usages dans laquelle les utilisateurs sont des acteurs clés du processus d'innovation et participent activement à l'évaluation, la création, la conception de projets innovants.

Un environnement unique en France

- Inscription dans la filière gériatologique de territoire
- Participation à la plateforme de prévention des chutes
- Développement du maintien à domicile et faciliter les liens entre ville, hôpital et domicile

Champs d'application

- Domotique
- Technologies du lien social
- Téléassistance
- Services de vigilance
- Capteurs environnementaux et constantes physiologiques
- Organisations et usages

Type d'offre

Expérimentation des produits ou services innovants

Description de l'offre**Test ponctuel des prototypes**

Vous êtes un porteur de projet, une start-up, une entreprise, une association et souhaitez œuvrer dans l'amélioration de l'autonomie des personnes âgées ou sur les gérontechnologies ? Vous voulez confronter ponctuellement votre prototype ou dispositif innovant à la réalité du terrain et des usagers ?

Le Living Lab vous permet d'évaluer le potentiel de votre innovation en environnement contrôlé (appartement témoin, ateliers d'équilibre réunissant des personnes âgées) :

- ❖ **Etape 1** : présentation du projet à l'équipe du Living Lab et définition du protocole de test.
- ❖ **Etape 2** : conduite de 1-2 tests auprès des usagers finaux, observations et co-évaluation du dispositif ou du prototype
- ❖ **Etape 3** : élaboration d'une synthèse des tests et de recommandations sous forme de synthèse opérationnelle.

Moyens

- 1 réunion de lancement
- 1-2 sessions de tests encadrées par des experts (compétences selon le projet : professionnels de santé, ergonomes, designers)
- Groupe(s) de testeur(s) (usagers, personnel soignant/médical)
- 1 réunion de restitution

+ Benefices

- **Gain pour le porteur** : Un format court permettant de tester la pertinence de son dispositif à l'usage.
- **Gain pour les usagers** : faire évoluer les dispositifs innovants pour qu'ils répondent au mieux à leurs attentes



Un Living Lab est un dispositif de concertation regroupant acteurs publics, privés, entreprises, professionnels, financeurs, associations et usagers afin de concevoir collectivement des solutions innovantes en technologie, organisation et services porteuses de nouvelles réponses pour les collectivités et la société et de les évaluer.

**Equipe projet du CHANGE - contacts**

- ✓ Béatrice Humbert - Directrice des activités de gériatrie - bhumbert@ch-annecygenevois.fr
- ✓ Matthieu Debray - Médecin chef du pôle gériatrique - mdebray@ch-annecygenevois.fr
- ✓ Marin Chapelle - Directeur Recherche et communication - mchapelle@ch-annecygenevois.fr

Localisation

1 avenue de l'hôpital -74370 Epagny Metz-Tessy

**Devis sur demande****Nos partenaires :**

REALISONS ENSEMBLE VOS PROJETS CONNECTÉS

Ambition du Living lab

Développer une nouvelle approche de l'expérimentation par les usages dans laquelle les utilisateurs sont des acteurs clés du processus d'innovation et participent activement à l'évaluation, la création, la conception de projets innovants.

Un environnement unique en France

- Inscription dans la filière gériatologique de territoire
- Participation à la plateforme de prévention des chutes
- Développement du maintien à domicile et faciliter les liens entre ville, hôpital et domicile

Champs d'application

- Domotique
- Technologies du lien social
- Téléassistance
- Services de vigilance
- Capteurs environnementaux et constantes physiologiques
- Organisations et usages

Type d'offre

Expérimentation des produits ou services innovants

Description de l'offre**Test itératif des dispositifs**

Vous êtes un porteur de projet, une start-up, une entreprise, une association et souhaitez œuvrer dans l'amélioration de l'autonomie des personnes âgées ou sur les gérontechnologies ? Vous voulez confronter votre prototype ou dispositif innovant à la réalité du terrain et des usagers dans le cadre d'un processus progressif ?

Le Living Lab vous permet d'évaluer le potentiel de votre innovation en environnement contrôlé (appartement témoin, ateliers d'équilibre réunissant des personnes âgées) :

- ❖ **Etape 1** : présentation du projet à l'équipe du Living Lab et définition du besoin pour constituer le panel d'experts.
- ❖ **Etape 2** : première évaluation du projet par un comité d'experts, confrontation à la littérature existante
- ❖ **Etape 3** : conduite d'une série de tests auprès des usagers finaux, observations et co-évaluation du dispositif ou du prototype, avec des rendus intermédiaire auprès du porteur pour faire évoluer le dispositif en fonction des retours
- ❖ **Etape 4** : comité d'experts pour réaliser la synthèse des tests et formuler les recommandations
- ❖ **Etape 5** : élaboration d'une synthèse des tests et de recommandations opérationnelles auprès du porteur.

Moyens

- 1 réunion de lancement
- Série de tests encadrés par des experts (compétences selon le projet : professionnels de santé, ergonomes, designers)
- Groupe(s) de testeur(s) (usagers, personnel soignant/médical)
- 1 réunion de restitution

+ Benefices

- **Gain pour le porteur** : Un format permettant d'associer pleinement un panel d'usagers dans la co-création du dispositif ; une possibilité de labélisation à la fin du processus
- **Gain pour les usagers** : co-créer les dispositifs innovants pour qu'ils répondent au mieux à leurs attentes



Un Living Lab est un dispositif de concertation regroupant acteurs publics, privés, entreprises, professionnels, financeurs, associations et usagers afin de concevoir collectivement des solutions innovantes en technologie, organisation et services porteuses de nouvelles réponses pour les collectivités et la société et de les évaluer.

**Equipe projet du CHANGE - contacts**

- ✓ Béatrice Humbert - Directrice des activités de gériatrie - bhumbert@ch-annecygenevois.fr
- ✓ Matthieu Debray - Médecin chef du pôle gériatrique - mdebray@ch-annecygenevois.fr
- ✓ Marin Chapelle - Directeur Recherche et communication - mchapelle@ch-annecygenevois.fr

Localisation

1 avenue de l'hôpital - 74370 Epagny Metz-Tessy

**Devis sur demande****Nos partenaires :**

REALISONS ENSEMBLE VOS PROJETS CONNECTÉS

Ambition du Living lab

Développer une nouvelle approche de l'expérimentation par les usages dans laquelle les utilisateurs sont des acteurs clés du processus d'innovation et participent activement à l'évaluation, la création, la conception de projets innovants.

Un environnement unique en France

- Inscription dans la filière gériatologique de territoire
- Participation à la plateforme de prévention des chutes
- Développement du maintien à domicile et faciliter les liens entre ville, hôpital et domicile

Champs d'application

- Domotique
- Technologies du lien social
- Téléassistance
- Services de vigilance
- Capteurs environnementaux et constantes physiologiques
- Organisations et usages

Type d'offre

Expérimentation des produits ou services innovants

Description de l'offre**Test en situation réelle**

Vous êtes un porteur de projet, une start-up, une entreprise, une association et souhaitez œuvrer dans l'amélioration de l'autonomie des personnes âgées ou sur les gérontechnologies ? Vous voulez faire tester votre prototype ou dispositif innovant par des usagers en situation réelle avant mise sur le marché ?

Le Living Lab vous permet d'évaluer le potentiel de votre innovation en situation réelle, au domicile des usagers potentiels ou en environnement hospitalier (ex : SSR) :

- ❖ **Etape 1 :** présentation du projet à l'équipe du Living Lab et définition du protocole de test.
- ❖ **Etape 2 :** présentation du dispositif à tester à un panel d'usagers finaux (personnes âgées, handicapées, personnel soignant, médical) – Nb : à la fin du test, les usagers pourront choisir de conserver le prototype s'il répond à leurs attentes
- ❖ **Etape 3 :** utilisation en environnement réel, évaluation continue du dispositif (animation spécifique du living lab pour recueillir les avis, les problèmes rencontrés) et restitution régulière au porteur de projet
- ❖ **Etape 4 :** élaboration d'une synthèse des tests et de recommandations opérationnelles auprès du porteur.

Moyens

- 1 réunion de lancement
- Série de tests encadrés par des experts (professionnels de santé, ergonomes, designers)
- Groupe(s) de testeur(s) (usagers, personnel soignant/médical)
- 1 réunion de restitution

+ Benefices

- **Gain pour le porteur :** Un format permettant d'associer pleinement un panel d'usagers dans la co-création du dispositif ; une possibilité de labélisation à la fin du processus
- **Gain pour les usagers :** co-créer les dispositifs innovants pour qu'ils répondent au mieux à leurs attentes ; possibilité de conserver le prototype



Un Living Lab est un dispositif de concertation regroupant acteurs publics, privés, entreprises, professionnels, financeurs, associations et usagers afin de concevoir collectivement des solutions innovantes en technologie, organisation et services porteuses de nouvelles réponses pour les collectivités et la société et de les évaluer.

**Equipe projet du CHANGE - contacts**

- ✓ Béatrice Humbert - Directrice des activités de gériatrie - bhumbert@ch-annecygenevois.fr
- ✓ Matthieu Debray - Médecin chef du pôle gériatrique - mdebray@ch-annecygenevois.fr
- ✓ Marin Chapelle - Directeur Recherche et communication - mchapelle@ch-annecygenevois.fr

Localisation

1 avenue de l'hôpital -74370 Epagny Metz-Tessy

**Devis sur demande****Nos partenaires :**

Ambition du Living lab

Développer une nouvelle approche de l'expérimentation par les usages dans laquelle les utilisateurs sont des acteurs clés du processus d'innovation et participent activement à l'évaluation, la création, la conception de projets innovants.

Un environnement unique en France

- Inscription dans la filière gériatrique de territoire
- Participation à la plateforme de prévention des chutes
- Développement du maintien à domicile et faciliter les liens entre ville, hôpital et domicile

Champs d'application

- Domotique
- Technologies du lien social
- Téléassistance
- Services de vigilance
- Capteurs environnementaux et constantes physiologiques
- Organisations et usages

Type d'offre

Formation

Description de l'offre

Formation courte des professionnels de santé

Vous êtes personnel médical ou soignant, travaillant en hôpital ou médecine de ville, et souhaitez vous familiariser avec les dispositifs technologiques innovants, à leur acceptation par les usagers ?

Le Living Lab vous permet, dans un format court et pratique (typiquement sur une journée), d'aborder ces questions. Le programme peut être défini selon vos besoins, n'hésitez pas à nous contacter ! Le living lab propose notamment la présentation des dispositifs innovants accompagnés et testés en son sein, avec l'intervention des porteurs qui les ont mis au point. Le réseau des experts du living lab (ergonomes, designers, sociologues spécialisés...) peut également être mobilisé sur les questions d'acceptation et d'usages auprès des bénéficiaires.

Moyens

- Réseau d'experts : ergonomes, designers
- Porteurs de projet, à l'origine des dispositifs innovants tests au sein du living lab

+ Benefices

- **Pour les professionnels de santé** : saisir les avantages et conditions d'utilisation des dispositifs innovants, et aider les bénéficiaires dans leur pratiques et usages
- **Pour les porteurs de projet** : favoriser l'appropriation des dispositifs innovants mis au point au sein du living lab



Un Living Lab est un dispositif de concertation regroupant acteurs publics, privés, entreprises, professionnels, financeurs, associations et usagers afin de concevoir collectivement des solutions innovantes en technologie, organisation et services porteuses de nouvelles réponses pour les collectivités et la société et de les évaluer.

**Equipe projet du CHANGE - contacts**

- ✓ Béatrice Humbert - Directrice des activités de gériatrie - bhumbert@ch-annecygenevois.fr
- ✓ Matthieu Debray - Médecin chef du pôle gériatrique - mdebray@ch-annecygenevois.fr
- ✓ Marin Chapelle - Directeur Recherche et communication - mchapelle@ch-annecygenevois.fr

Localisation

1 avenue de l'hôpital - 74370 Epagny Metz-Tessy

**Devis sur demande****Nos partenaires :**

REALISONS ENSEMBLE VOS PROJETS CONNECTÉS

Ambition du Living lab

Développer une nouvelle approche de l'expérimentation par les usages dans laquelle les utilisateurs sont des acteurs clés du processus d'innovation et participent activement à l'évaluation, la création, la conception de projets innovants.

Un environnement unique en France

- Inscription dans la filière gériatrique de territoire
- Participation à la plateforme de prévention des chutes
- Développement du maintien à domicile et faciliter les liens entre ville, hôpital et domicile

Champs d'application

- Domotique
- Technologies du lien social
- Téléassistance
- Services de vigilance
- Capteurs environnementaux et constantes physiologiques
- Organisations et usages

Type d'offre

Formation

Description de l'offre

Programme de formation des professionnels de santé

Vous êtes organisme de formation à destination du personnel médical ou soignant, travaillant en hôpital ou médecine de ville, et souhaitez intégrer dans vos cycles la présentation et la pratique des dispositifs technologiques et innovants, ainsi que les clés pour accompagner les bénéficiaires dans leur usage ?

Le Living Lab vous accompagne dans l'intégration de cette dimension. Le réseau des experts du living lab (ergonomes, designers, sociologues spécialisés...) peut intervenir dans le cadre de vos programmes de formation sur les questions d'acceptation et d'usages auprès des bénéficiaires, et notamment pour témoigner des réactions des usagers face aux dispositifs innovants testés au sein du living lab. Les porteurs à l'origine de ces dispositifs innovants peuvent également être mobilisés, pour exposer leur dispositif et les conditions optimales d'utilisation (pour une bonne appropriation par le personnel de santé et les bénéficiaires).

Moyens

- Réseau d'experts : ergonomes, designers
- Porteurs de projet, à l'origine des dispositifs innovants tests au sein du living lab

+ Bénéfices

- **Pour les organismes de formation** : accès au réseau du living lab et aux retours des tests réalisés par le living lab (réactions des usagers aux dispositifs innovants)
- **Pour les professionnels de santé** : saisir les avantages et conditions d'utilisation des dispositifs innovants, et être en capacité d'accompagner les bénéficiaires dans leur pratiques et usages des technologies
- **Pour les porteurs de projet** : favoriser l'appropriation des dispositifs innovants mis au point au sein du living lab



Un Living Lab est un dispositif de concertation regroupant acteurs publics, privés, entreprises, professionnels, financeurs, associations et usagers afin de concevoir collectivement des solutions innovantes en technologie, organisation et services porteuses de nouvelles réponses pour les collectivités et la société et de les évaluer.

Equipe projet du CHANGE - contacts

- ✓ Béatrice Humbert - Directrice des activités de gériatrie - bhumbert@ch-annecygenevois.fr
- ✓ Matthieu Debray - Médecin chef du pôle gériatrique - mdebray@ch-annecygenevois.fr
- ✓ Marin Chapelle - Directeur Recherche et communication - mchapelle@ch-annecygenevois.fr

Localisation

1 avenue de l'hôpital - 74370 Epagny Metz-Tessy



Devis sur demande

Nos partenaires :



REALISONS ENSEMBLE VOS PRODUITS CONNECTES

Ambition du Living lab

Développer une nouvelle approche de l'expérimentation par les usages dans laquelle les utilisateurs sont des acteurs clés du processus d'innovation et participent activement à l'évaluation, la création, la conception de projets innovants.

Un environnement unique en France

- Inscription dans la filière gérontologique de territoire
- Participation à la plateforme de prévention des chutes
- Développement du maintien à domicile et faciliter les liens entre ville, hôpital et domicile

Champs d'application

- Domotique
- Technologies du lien social
- Téléassistance
- Services de vigilance
- Capteurs environnementaux et constantes physiologiques
- Organisations et usages

Type d'offre

Animation de la communauté des bénéficiaires

Description de l'offre**Parcours d'idées**

Vous êtes un organisme/ une association travaillant avec des personnes âgées ou handicapées souffrant de pertes d'équilibre ou d'autonomie, ou leurs aidants (famille, proches) ? Vous souhaitez que des solutions nouvelles soient trouvées pour répondre aux besoins de ces publics ? Vous croyez que les associer à la création de ces solutions permettrait de gagner en efficacité et pertinence ?

Le living lab vous propose d'intégrer le parcours d'idée, qui consiste en plusieurs étapes :

- ❖ **Étape 1** : présentation de la démarche et des outils (forum en ligne) au sein de votre organisme et auprès des bénéficiaires
- ❖ **Étape 2** : animation de session de recueil de besoin, de manière créative et ouverte (1/ mois pour l'ensemble des partenaires du living lab)
- ❖ **Étape 3** : mise en place d'un forum en ligne pour alimenter les réflexions issues de ces sessions, de manière participative
- ❖ **Étape 4** : le comité technique du living lab examinera et priorisera les enjeux issus des réflexions 2 fois par an, en vue de lancer un appel à idée auprès de porteurs de projets susceptibles de développer un dispositif innovant et/ou technologique pour y répondre. Les bénéficiaires à l'origine des appels à idée seront associés aux tests de ce dispositif.

Moyens

- Animation mensuelle d'un atelier de recueil de besoin, selon des méthodes participatives, par l'équipe du living lab

+ Benefices

- **Pour les bénéficiaires et les organismes de représentation** : être à l'initiative d'innovations répondant à des besoins réels
- **Pour les porteurs de projet** : développer un dispositif qui trouvera plus facilement un marché

Living Lab est un dispositif de concertation regroupant acteurs publics, privés, entreprises, professionnels, financeurs, associations et usagers afin de concevoir collectivement des solutions innovantes en technologie, organisation et services porteuses de nouvelles réponses pour les collectivités et la société et de les évaluer.

Equipe projet du CHANGE - contacts

- ✓ **Béatrice Humbert** - Directrice des activités de gériatrie - bhumbert@ch-annecygenevois.fr
- ✓ **Matthieu Debray** - Médecin chef du pôle gériatrique - mdebray@ch-annecygenevois.fr
- ✓ **Marin Chapelle** - Directeur Recherche et communication - mchapelle@ch-annecygenevois.fr

Localisation

1 avenue de l'hôpital -74370 Epagny Metz-Tessy

**Prestation gratuite !****Nos partenaires :**

REALISONS ENSEMBLE VOS PRODUITS CONNECTÉS

Ambition du Living lab

Développer une nouvelle approche de l'expérimentation par les usages dans laquelle les utilisateurs sont des acteurs clés du processus d'innovation et participent activement à l'évaluation, la création, la conception de projets innovants.

Un environnement unique en France

- Inscription dans la filière gérontologique de territoire
- Participation à la plateforme de prévention des chutes
- Développement du maintien à domicile et faciliter les liens entre ville, hôpital et domicile

Champs d'application

- Domotique
- Technologies du lien social
- Téléassistance
- Services de vigilance
- Capteurs environnementaux et constantes physiologiques
- Organisations et usages

Type d'offre

Animation de la communauté des bénéficiaires

Description de l'offre**Présentation d'innovations**

Vous êtes un organisme/ une association travaillant avec des personnes âgées ou handicapées souffrant de pertes d'équilibre ou d'autonomie, ou leurs aidants (famille, proches) ? Vous êtes professionnel de santé ? Vous souhaitez être informé des solutions nouvelles développées pour répondre aux besoins de ces publics ?

Le living lab vous propose régulièrement (1/ trimestre environ) des présentations des dernières innovations, notamment celles qu'il accompagne. En tant que bénéficiaire (u leur représentant) ou professionnels de santé, vous avez la possibilité de nous signaler les innovations que vous avez essayé avec succès our que nous les intégrions dans le panel présenté.

**Moyens**

- Animation trimestrielle d'une présentation des dernières innovations en faveur de l'autonomie des personnes

**Benefices**

- **Pour les bénéficiaires et les organismes de représentation** : trouver de nouvelles solutions à des problèmes rencontrés au quotidien
- **Pour les professionnels de santé** : pouvoir proposer des solutions éprouvées aux patients



Un Living Lab est un dispositif de concertation regroupant acteurs publics, privés, entreprises, professionnels, financeurs, associations et usagers afin de concevoir collectivement des solutions innovantes en technologie, organisation et services porteuses de nouvelles réponses pour les collectivités et la société et de les évaluer.

**Equipe projet du CHANGE - contacts**

- ✓ Béatrice Humbert - Directrice des activités de gériatrie - bhumbert@ch-annecygenevois.fr
- ✓ Matthieu Debray - Médecin chef du pôle gériatrique - mdebray@ch-annecygenevois.fr
- ✓ Marin Chapelle - Directeur Recherche et communication - mchapelle@ch-annecygenevois.fr

Localisation

1 avenue de l'hôpital -74370 Epagny Metz-Tessy

**Prestation gratuite !****Nos partenaires :**

Contexte d'émergence du projet de création d'un Living Lab

Historique du projet de création du Living Lab de Seynod

Le Living Lab de Seynod

Organisation du Living Lab

Focus sur l'activité du Living Lab

Les attentes vis-à-vis du projet

IMPORTANT

Note au lecteur

Le présent document a été réalisé en 2018, et mis à jour en janvier 2019.

Les parties Contexte d'émergence du projet de création d'un Living Lab, Historique du projet de création du Living Lab de Seynod et Le Living Lab de Seynod sont à jour.

Les deux dernières parties (Organisation du Living Lab, Focus sur l'activité du Living Lab) ne tiennent pas compte des dernières modifications voulues par les partenaires du Living Lab. Pour celles-ci, le lecteur est appelé à se référer aux compte-rendu des derniers comités de pilotage, aux statuts juridiques de l'association, au modèle d'affaire et aux documents de présentation de l'offre (flyers, fiches détaillées).

Table des matières

<i>Contexte d'émergence du projet de création d'un Living Lab</i>	<i>2</i>
<i>Historique du projet de création du Living Lab de Seynod</i>	<i>4</i>
<i>Le Living Lab de Seynod</i>	<i>7</i>
<i>Organisation du Living Lab</i>	<i>9</i>
<i>Focus sur l'activité du Living Lab</i>	<i>13</i>

Contexte d'émergence du projet de création d'un Living Lab

Contexte

Depuis plusieurs années, le nombre de Living Lab a connu une croissance considérable. Aujourd'hui, on compte près de 370 Living Lab dans le monde (Deskmag, 2017).

Dans le champ de la santé, le potentiel économique et social généré par leurs activités a fait des Living Lab des acteurs incontournables du développement des innovations en santé. Dans ce contexte d'émergence des Living Lab, la certification européenne [ENoLL](#) permet de dénombrier bon nombre d'initiatives. Parmi les living lab européens disposant de ce label, 52% s'intéressent à des problématiques liées à la santé ou au bien-être de la population.

En France, les [Living Lab Santé et Autonomie](#) (LLSA) certifiés sont d'ailleurs parmi les plus nombreux, en réponse aux besoins de plus en plus prégnants d'amélioration de la qualité de vie des personnes en perte d'autonomie, notamment pour leur maintien à domicile.

Les acteurs de l'innovation en Haute-Savoie

Sur le bassin annécien, **la dynamique d'innovation est largement portée par de nombreux acteurs locaux** aussi bien par des industriels que des institutionnels ou des universitaires. Le Grand Annecy accompagne ainsi la création d'entreprises dans ses 3 pépinières, l'une spécialisée en entreprises innovantes à vocation industrielle ou de services à l'industrie (Galiléo), une spécialisée dans l'innovation des industries créatives et numériques (les papèteries), la dernière consacrée aux sports outdoor. L'écosystème de l'innovation local est également structuré par des filières ou cluster, comme le réseau Thésame (mécatronique, gestion industrielle), Citia (image en mouvement et des industries creatives), Outdoor sport valley ou Annecy Start-up.

Deux fablab sont également implantés localement : le [Fab Lab d'Annecy](#) spécialisé en impression 3D et l'[ESAAA Lab](#). Ces deux derniers organismes s'inscrivent dans la mouvance des tiers-lieux : au même titre que les Living lab, les fablab sont en effet des lieux qui permettent de mettre en réseau des acteurs aux profils différents sur des projets concrets et communs, menés de manière collaborative. Cette approche facilite l'innovation en suscitant la fertilisation croisée des idées, des technologies, des compétences.

L'innovation au service des seniors et pour le maintien à domicile est également une réalité : on peut citer à titre d'exemples la gestion du service de téléalarme par le Conseil Départemental. Au CHANGE, l'activité de recherche clinique est tout aussi dynamique avec un Centre de recherche clinique labélisé depuis 2011 dans lequel plus de 1600 patients sont inclus chaque année dans des protocoles de recherche clinique. Créer un Living Lab constitue une continuité dans la **volonté d'amélioration continue des soins et de la prise en charge des personnes.**

Cependant, au contraire des sports outdoor ou des industries créatives, l'écosystème de l'innovation au service des personnes âgées et pour le maintien à domicile n'est à ce jour pas structurée. Or, les besoins sont réels.

Des besoins locaux à prendre en compte

En Haute-Savoie, **21% de la population a plus de 60 ans** et on compte plus de 12 000 bénéficiaires de l'APA. Or, avec l'augmentation du nombre de personnes âgées, l'allongement de leur durée de vie et l'apparition de maladies chroniques voir de poly pathologies, le manque de place en établissement se fait sentir sur le territoire. Si les pouvoirs publics ont engagé des actions pour combler le manque de places, **l'innovation quant à elle peut participer à répondre au besoin d'améliorer la qualité de prise en charge à domicile**, notamment par l'introduction de nouvelles technologies pour les personnes âgées, en situation de handicap ou en perte d'autonomie. Ces innovations répondent par ailleurs au **souhait des seniors de rester à domicile. Le Département privilégie dans cette perspective les modes de prises en charge à domicile**, aussi longtemps que possible.

Le positionnement du CHANGE sur les enjeux liés au vieillissement de la population de Haute-Savoie

Le CHANGE co-anime la **filière gérontologique de territoire**, mise en place en 2010 à la demande de l'ARS, qui regroupe l'ensemble des professionnels de santé, y compris du domicile, ainsi que les services départementaux.

Avec ses partenaires, le CHANGE a par ailleurs créé une **plateforme de prévention des chutes** qui propose une prévention individuelle et collective organisée au niveau d'un large territoire : évaluation à domicile permettant de diagnostiquer les facteurs de risques de chute, ateliers d'équilibre (23 ateliers hebdomadaires, 390 bénéficiaires), sensibilisation du public et formation des professionnels au repérage des troubles de l'équilibre, de la marche et à la prévention des chutes.

Dans le prolongement de ses activités, le CHANGE a souhaité **mettre en place un Living Lab, afin de conduire des démarches d'innovation ouverte pour trouver de nouvelles solutions afin de favoriser l'autonomie des aînés**. La création de ce living lab capitalisera sur la filière gérontologique et la plateforme de prévention des chutes, qui regroupe déjà des bénéficiaires finaux (seniors, personnes en perte d'autonomie), des praticiens de la santé, des institutionnels et acteurs publics compétents en matière de santé et d'autonomie (conseil départemental, agence régionale de santé), pour l'élargir aux entreprises innovantes, à la recherche en sciences sociales, aux politiques publiques etc. Ensemble, ces acteurs locaux ont le potentiel pour générer des idées et les faire avancer au service de l'innovation, technologique, d'usage ou d'organisation dans ce domaine.

Historique du projet de création du Living Lab de Seynod

Dans cet écosystème d'acteurs concernés, dynamiques et actifs sur les problématiques liées au vieillissement de la population et au maintien de l'autonomie le plus longtemps possible, le projet de création du Living Lab de Seynod trouve tout son sens sur le territoire haut-savoyard.

Le projet de création du Living Lab a été initié par le CHANGE et plus précisément par une équipe projet composée du directeur de la recherche et de la communication Marin Chapelle, du médecin chef du pôle gériatrique Matthieu Debray, et de la directrice des activités de gériatrie Béatrice Humbert.



Marin Chapelle, Matthieu Debray, Béatrice Humbert

Le projet médical du CHANGE a l'ambition de reconstruire un nouvel établissement dédié à la prise en charge du SSR-Gériatrique au sein d'un nouvel ensemble architectural regroupant la majeure partie de l'offre SSR du bassin Haute-Savoie Sud,.

Au sein de cet ensemble associant un partenariat public-privé, un des objectifs est de disposer d'un **espace dédié à l'expérimentation, au développement et à la promotion des technologies innovantes** dans des domaines tels que la rééducation et la ré-autonomisation des personnes atteintes de pathologies chroniques liées au vieillissement, ou en situation de handicap. Cet espace sera le lieu incarnant le Living Lab, où les acteurs pourront se rencontrer et travailler ensemble pour co-construire des innovations en santé et autonomie répondant aux attentes spécifiques des acteurs locaux.

En appui des thérapeutiques nouvelles, l'aménagement de l'espace domestique du sujet âgé, l'apport de nouvelles technologies associées à la capture de données doit permettre d'améliorer le suivi des patients et de prolonger leur autonomie.

INTERREG / Autonomie 2020 : des projets européens pour le développement d'approches par les usages dans le domaine des gérontotechnologies

La création du Living lab s'inscrit dans le cadre du projet Autonomie 2020 duquel le CHANGE est partenaire. Ce projet est soutenu par le programme européen de coopération transfrontalière INTERREG France – Suisse 2014-2020 et a bénéficié à ce titre d'un soutien financier du Fonds européen de développement régional (FEDER).

C'est donc avec le soutien financier et dans le cadre du projet INTERREG que le projet de Living Lab de Seynod a pu voir le jour. Ce programme vise à la **coopération transfrontalière et au partage des**

connaissances et expériences entre le France et la Suisse, dans le but de développer une approche d'innovation par les usages répondant mieux aux besoins des utilisateurs et des professionnels.

Plusieurs objectifs ont été communément définis :

- **Développer la démarche « Living Lab » dans le bassin lémanique** grâce à l'association du Living Lab de Seynod en France, et le projet-pilote « Espace d'innovation en santé des aînés » (EISA) de l'ELS, lié au «Senior living lab» (SLL) en Suisse ;

- **Créer un réseau transfrontalier de Living Lab sur les gérontechnologies ;**

- **Réaliser des études de cas transfrontalières** sur une thématique communément identifiée et permettant de tirer les bénéfices des expertises des partenaires.

Présentation des partenaires du CHANGE

La principale force du Living Lab résidera dans le **réseau de compétences et d'acteurs** réunis pour innover et diffuser les solutions utiles à l'ensemble des acteurs œuvrant à la dynamique du Living Lab. Bien que piloté par le CHANGE, de nombreux acteurs sont associés dans le projet de création du Living Lab de Seynod, de sa co-construction à sa gouvernance, en passant par l'organisation de son activité. **L'enjeu principal étant que les partenaires du CHANGE aient toute leur place dans ce projet** pour co-construire une structure répondant aux besoins de chacun.

Des attentes communes :

- **S'appuyer sur tous les secteurs** (sanitaire, médico-social, social, usagers, entreprises...) dans le cadre d'un **travail partenarial**
- **Expérimenter des solutions** innovantes, flexibles et adaptées aux besoins des usagers
- **Accompagner le développement des gérontechnologies** pour favoriser leur entrée et acceptation au domicile ou en établissement d'accueil
- **Former et informer les familles ainsi que les professionnels** qui interviennent auprès des personnes âgées
- **Capter et travailler plus facilement avec les acteurs économiques**

Les partenaires initiaux du CHANGE sont notamment les parties prenantes au projet INTERREG à savoir : l'Ecole La Source (école d'infirmière membre fondateur du Senior Living Lab), le Conseil Départemental de la Haute-Savoie ainsi que Thésame (réseaux d'experts pluridisciplinaires en mécanique et gestion industrielle).

Organisme du partenaire	Forme juridique	Type de partenaire	Pays	Région	NUTS 3
CONSEIL DEPARTEMENTAL DE HAUTE-SAVOIE	Pouvoir public local	Public	FRANCE	Rhône-Alpes	Haute-Savoie
CENTRE HOSPITALIER ANNECY GENEVOIS	Infrastructure et fournisseurs de services (publics)	Public	FRANCE	Rhône-Alpes	Haute-Savoie
INSTITUT ET HAUTE ECOLE DE LA SANTE LA SOURCE	Institut d'enseignement supérieur et de recherche	Privé	SUISSE	Région lémanique	Vaud
GROUPEMENT VALAISAN DES CMS	Groupes d'intérêt y compris les ONG	Privé	SUISSE	Région lémanique	Valais
HAUTE ECOLE DE SANTE	Institut d'enseignement supérieur et de recherche	Public	SUISSE	Région lémanique	Valais
CITE GENERATIONS & RESIDENCE BEAUREGARD	Groupes d'intérêt y compris les ONG	Privé	SUISSE	Région lémanique	Genève
THESAME MECATRONIQUE ET MANAGEMENT	Groupes d'intérêt y compris les ONG	Privé	FRANCE	Rhône-Alpes	Haute-Savoie
Centre medico-social de Sierre	Groupes d'intérêt y compris les ONG	Public	SUISSE	Région lémanique	Valais

Pour autant, **les partenaires du projet de création du Living Lab sont plus nombreux et variés**. En effet, un premier groupe de travail a déjà regroupé une dizaine d'acteurs tels que des chefs d'entreprises, des directrices d'établissements ou services pour personnes âgées et/ou handicapées, des institutionnels parmi lesquels on retrouve le Conseil Départemental et le Grand Annecy, ainsi que des universitaires de l'IUT d'Annecy et de l'Université de la Savoie-Mont-Blanc.

Le Living Lab de Seynod

Une ambition : redéfinir la façon d'innover en santé

Le Living Lab de Seynod a pour ambition de développer une nouvelle approche de l'« expérimentation par les usages », dans laquelle les utilisateurs ne sont désormais plus vus comme un objectif d'investigation, mais comme des acteurs clefs du processus d'innovation. Ceux-ci participent activement à l'évaluation des projets innovants, au stade de création, de conception ou avant la mise sur le marché. L'apport de ces utilisateurs est devenu indispensable pour la validation d'un projet innovant.

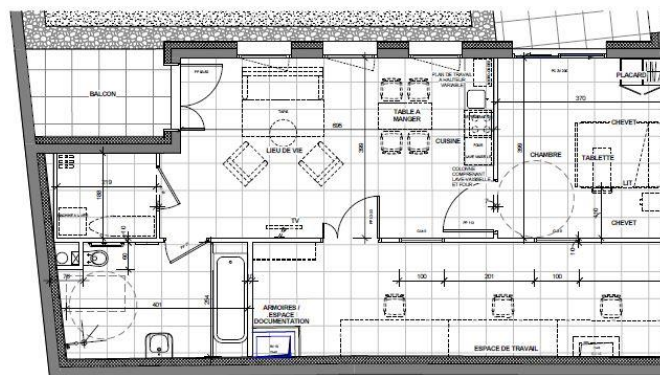
L'expérimentation au Living Lab s'appliquera à différentes nouvelles technologies :

- Domotique ;
- Technologies du lien social ;
- Téléassistance ;
- Services de vigilance ;
- Capteurs environnementaux et constantes physiologiques.

Elle aura également pour vocation de questionner et de faire évoluer les organisations et les usages.

La méthodologie

Dans le but d'apporter une approche « par les usages », l'expérimentation des innovations aura lieu dans le contexte de la vie réelle (soit en appartement témoin ou au domicile des personnes) permettant de développer des innovations conformes aux besoins et usages des utilisateurs finaux.



LIVING LAB

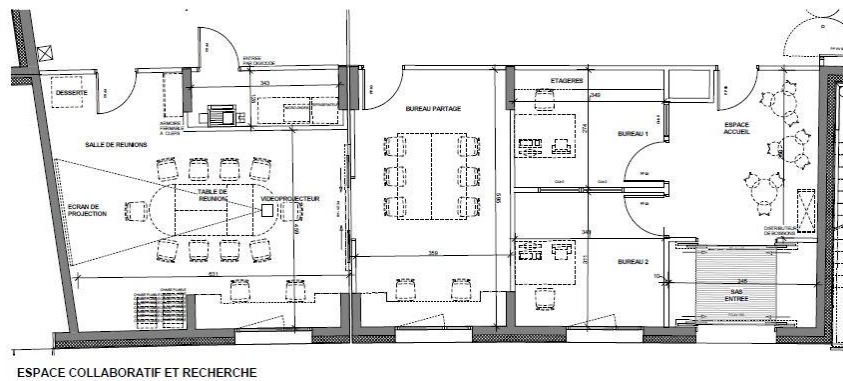
L'enjeu est double dans le domaine des technologies d'aide à l'autonomie :

- faire que les solutions innovantes proposées fassent **sens pour l'utilisateur**
- **lever les barrières à l'utilisation des nouvelles technologies.**

Le lieu d'expérimentation

La conception architecturale et technique du Living Lab est prévue pour obtenir un volume cohérent avec les besoins des utilisateurs observés, des observateurs et chercheurs, sans oublier les équipes sanitaires et médicales, c'est à dire un lieu de vie modulable dans l'espace et le temps.

Le projet comprend donc un appartement de simulation, un espace collaboratif et de recherche, un laboratoire de marche et une salle de télé-médecine, soit environ 400 m² mis à disposition au sein du CHANGE pour les activités du Living Lab.



Organisation du Living Lab

Structure juridique

Une première version des statuts de l'association a été réalisé par un cabinet juridique. Les partenaires ont décidé lors du dernier comité de pilotage (8 juillet 2019) de signer les statuts en septembre 2019. Une deuxième version des statuts doit être réalisée pendant l'été.

Gouvernance (Proposition – janvier 2019)

Le living lab sera organisé autour de trois organes :

- La conférence des financeurs
- Le comité technique
- L'équipe opérationnelle

La conférence des financeurs sera composée des partenaires participant au financement ou au fonctionnement (mise à disposition de personnel) du living lab. Compte tenu de la dynamique partenariale engagée grâce à la plateforme de chutes, et de l'importance d'impliquer les bénéficiaires finaux dans la démarche du living lab, les acteurs pilotes de la plateforme de prévention des chutes seraient associés en premier lieu. Sont pressentis les partenaires suivants :

- Schneider
- Agglomération d'Annecy
- Le Département
- Université
- Agence régionale de santé
- Inventhys

La conférence des financeurs a pour attribution de :

- Définir la stratégie d'action du living lab :
 - o les thèmes/ sujets prioritaires pour le living lab, qui détermineront les projets accompagnés et les sujets de recherche du chair program
 - o les autres partenaires à impliquer, leur rôle dans le living lab
- Contrôler et réorienter l'utilisation faite des fonds par le comité technique et l'équipe opérationnelle

La conférence des financeurs se réunira à minima 2 fois par an. Un bilan de l'action du living lab lui sera présentée pour débat à ces occasions. Le bilan sera préparé par le comité technique et l'équipe opérationnelle.

Le comité technique est quant à lui chargé :

- Etablir les processus et les critères de sélection des projets, sur la base des orientations définies par la conférence des financeurs et en tenant compte des besoins remontés des bénéficiaires (cf. offre du living lab « Recueil des besoins/ Parcours des idées ») – pour lancer des appels à projets par exemple

- Sélectionner les projets à accompagner, déterminer le format d'accompagnement le plus adéquat, établir une équipe projet pertinente (désignation d'experts nécessaires pour développer le projet)
- Suivre les activités du chair program et des formations, afin d'assurer des synergies entre les projets accompagnés et l'axe formation du living lab
- Rendre compte au comité des financeurs de ses actions : rédaction et présentation des bilans d living lab

Le comité technique sera composé de représentants des organismes du comité des financeurs, à un niveau opérationnel.

Enfin, l'équipe opérationnelle sera chargée des questions logistiques et de l'accompagnement à proprement parlé des porteurs de projet :

- Contacter les experts, organiser les rencontres entre experts et porteurs de projets, rédiger les rapports, suivre les phases de test, etc. (cf. offre du living lab)
- Organiser la mobilisation des bénéficiaires finaux
- Coordonner les travaux de recherche et de formation avec le reste des activités du living lab, afin que l'axe formation réponde aux besoins identifiés dans le cadre des autres activités du living lab (ex : que les produits/ services innovants accompagnés soient connus et compris du personnel de santé formés).

Recrutement de nouveaux partenaires

Le recrutement de nouveaux partenaires se fera au fil de l'eau. Les tableaux ci-après faisant état des partenaires déjà en relation avec le Living Lab et les partenaires potentiels ciblés.

Institutionnels
<input checked="" type="checkbox"/> Grand Annecy, Conseil Départemental de la Haute-Savoie,
<input type="checkbox"/> Assurance Maladie, FHF, autres caisses de retraite, Région, autres intercommunalités (notamment transfrontalière), ARS, CNSA, CARSAT, Mutualité (MNH)

Usagers
<input type="checkbox"/> Ateliers d'équilibre, amical du CHANGE, AAPEI, ADHAP, CVS des établissements, associations de patients Alzheimer et AVC, CODERPA, associations culturelles d'établissement (temps des cerises, bal musette), café des aidants, ADIMC, professionnels de santé, société Rhône-Alpine de gériatrie

Entreprises/start-up/industriels
<input checked="" type="checkbox"/> Schneider Electric, Inventhys



Thésame, i-Care, AMR concept, Somfy, Domos Safety, La Poste, Meddapcare, Athos, Stanley, SATT Linkthium, Laboratoire, FabLab 74, Citia (Imaginove)

Universités



Université Savoie Mont-Blanc, IUT d'Annecy



Archamps Technopole, IFSI, Ecole de design, ESAAA, HES, ELS

La gestion du Living Lab

C'est le directeur qui assurera la gestion du Living Lab. A terme, une équipe sera créée en interne (chargé de mission, post-doctorant) soutenant la gestion des projets, l'animation, la collecte de données, et l'analyse de l'activité touchant à la co-création et à l'expérimentation.

Pendant la période de transition, un cabinet de conseil assurera l'animation des premières réunions et de l'écosystème, ainsi que le lancement de l'activité. Pour la réalisation de son activité au long court, en plus de l'équipe recrutée, une mise à disposition de professionnels de santé en interne au CHANGE sera mise en place pour constituer le comité d'experts.

Pour optimiser et assurer un partage de compétences plutôt que de recruter une large équipe, une collaboration avec les différents membres de l'Assemblée Générale sera privilégiée. L'appui des équipes en charge de l'accompagnement à la création d'entreprises et au management de l'innovation sur le territoire (ex : incubateurs, pépinières etc.) en particulier pourrait apporter l'expertise nécessaire en matière de conseil juridique, administratif et commercial.

Le financement du Living Lab

L'évolution de la structure des recettes du Living Lab qui se fera progressivement vers une autonomisation en plusieurs étapes :

Phase de démarrage : financement européen et essentiellement publics ou académiques

Les financements peuvent être doubles, c'est-à-dire fléchés pour le fonctionnement de la structure ou sur la base des projets menés ou accompagnés.

Immobilier CHANGE (bâtiment + travaux)

Financement fond européen (INTERREG)

Location des locaux/bureaux/événements

Ticket d'adhésion (avec la signature d'un contrat pluri-annuel)

Phase de croissance : croissance de financements privés

Appel à projet régional/FEDER sur les tiers lieux

Mécénat

Lancement de l'activité

Phase de croisière : financement par l'activité

L'activité liée au Living Lab doit générer plus de recettes que l'apport en financements publics

Focus sur l'activité du Living Lab

Thématiques et disciplines mobilisées

Dans le projet du Living Lab, les thématiques phares seront : l'autonomie des personnes, la prévention des chutes, le lien entre le domicile et l'hôpital lors de sorties d'hospitalisation et le bien vieillir.

Plusieurs disciplines seront donc mobilisées avec la gériatrie, l'ergonomie, la psychomotricité, la médecine etc. Le défi pour celles-ci étant de se familiariser, d'adapter voir d'insérer les nouvelles technologies à leurs modes d'exercice, à leurs besoins et ceux de leurs patients.

Offre du Living Lab

Dans son offre, le Living Lab propose une **variété de prestations à destination des start-up, entreprises et grands groupes**. Ces prestations représentent l'activité rémunératrice de la structure.

Le Living Lab exerce également des **activités à destination des patients et leurs aidants**. L'objectif est ici de fédérer la communauté autour du projet du Living Lab.

1. Expérimentation des produits ou services innovants

Les prestations proposées placent le Living Lab comme interface entre les usagers et les porteurs de projet. Le Living Lab accompagne donc le développement de leurs innovations qu'elles soient au stade de l'émergence de l'idée, de l'expérimentation du prototype ou encore des derniers tests avant la mise sur le marché

- **Challenge des projets et idées**

Un porteur de projet (start-up, entreprise, association...) peut faire appel au LL pour faire émerger, valider et/ou faire évoluer le concept qu'il a imaginé ou un prototype déjà abouti. Le rôle du LL sera de permettre au porteur de faire évaluer le potentiel de son innovation auprès d'un « comité expert » composé de membres de la gouvernance du LL – hors patients (professionnels de santé, de chercheurs, d'ergonomes, de designers, d'entreprises « marraines »).

L'évaluation sera réalisée lors de 3 groupes de travail :

GT 1 : présentation du projet par le porteur de projet à l'équipe du LL (premier rendez-vous), définition des besoins

GT2 (sans le porteur) : l'équipe du LL mobilise les experts pertinents et organise une réunion avec eux pour challenger le projet (confrontation du projet à la littérature, aux besoins recensés et à l'expertise du comité)

GT3 : l'équipe du LL rédige des recommandations sur la base des contributions des experts, et les présente au porteur de projet sous forme de synthèse opérationnelle

Prestation : 7 jours

Prix : 6000€

RH nécessaires : 4-5 experts + 1 chef de projet

Nombre de projets : 5 en année 1 ; 8 en « croisière » (année 4)

Gain pour le porteur : Faire évoluer son idée/ son prototype d'après les dires d'experts dans une approche transverse (multidisciplinaire)

Gain pour les experts : Influencer les projets pour qu'ils correspondent aux besoins des usagers, obtenir des informations sur ces projets avant leur mise sur le marché

- **Test en environnement contrôlé**

Les porteurs de projets pourront également solliciter le Living Lab pour tester leurs prototypes en environnement contrôlé, c'est-à-dire dans l'appartement témoin du Living Lab ou dans le cadre des ateliers d'équilibre (sous réserve de l'encadrement juridique pour cet environnement) sous le regard de professionnels de santé et autres experts en ergonomie ou design.

Grâce à la création de protocoles de test et d'évaluation, le porteur de projet se verra remis une synthèse des résultats de la session de test et des recommandations opérationnelles pour réorienter son projet le cas échéant.

Prestation : 1 jour découpé en session de tests

Prix : 4000€

RH nécessaires : groupe de testeurs + 2 experts + 1 chef de projet

Nombre de projets : 4 par an ; 5 en année 4

Gain pour le porteur : Un format court permettant de tester la pertinence de son dispositif à l'usage.

Gain pour les usagers : Tester des dispositifs innovants et les faire évoluer.

- **Processus de test et co-création itératif**

Les porteurs de projet pourront bénéficier d'un accompagnement plus poussé qui combinera évaluation et test de leur prototype avant la mise en production du produit final. Il s'agit d'un accompagnement itératif, permettant de faire évoluer le dispositif testé suite à des sessions de co-création successives, incluant des tests utilisateurs en environnement contrôlé (appartement témoin, ateliers d'équilibre)

L'évaluation sera réalisée lors de plusieurs groupes de travail :

GT 1 : présentation du projet par le porteur de projet à l'équipe du LL (premier rendez-vous), définition des besoins

GT2 (sans le porteur) : l'équipe du LL mobilise les experts pertinents et organise une réunion avec eux pour challenger le projet (confrontation du projet à la littérature, aux besoins recensés et à l'expertise du comité)

GT3 et 4 : sessions de travail avec des utilisateurs, animées par les experts mobilisés par le LL : co-création, tests (présence possible du porteur de projet lors de ces sessions)

GT5 (sans le porteur) : l'équipe du LL recueillera les avis des experts mobilisés dans l'animation des sessions de co-création et tests (réunion ou entretiens individuels) afin de confronter le projet amendé à la littérature, aux besoins recensés et à l'expertise du comité

GT6 : restitution des recommandations au porteur de projet sous forme de synthèse

En fonction du niveau de maturité du dispositif, une labélisation du produit testé et approuvé par la communauté sera proposée au porteur de projets.

Prestation : 15 jours

Prix : 15 000€

RH nécessaires : 4-5 experts + groupe de testeurs + 1 chef de projet

Nombre de projet : 1/an puis 4 en « croisière » (année 4)

- **Essais en situation réelle avant mise sur marché**

Les porteurs peuvent faire tester leurs produits/ dispositif au domicile de membres de la communauté ou en environnement hospitalier (ex : SSR) durant des périodes de 1-6mois. Des questionnaires de suivi seront remplis par les utilisateurs et une synthèse de restitution transmise au porteur afin de lui permettre de réaliser des ajustements sur son produit final. Une labélisation du produit testé et approuvé par la communauté sera proposée au porteur de projets.

Prestation : 1-6mois

Prix : 12 000€

RH nécessaires : groupe de testeurs + 1 chef de projet

Nombre de projet : 0 en année 1, 3 en année 2 puis 5 par an (à partir de l'année 3)

Gain pour le porteur : Donner de la valeur au produit par l'expérimentation en situation réelle, bénéficier d'un label de reconnaissance.

Gain pour les usagers : Tester et garder des innovations à domicile.

2. Formation

L'offre de formation proposée au Living Lab prendra différentes formes et s'appuiera sur différents partenariats afin de toucher un public large.

- **Formation des professionnels de santé**

Le Living Lab de par son expérience en accompagnement de projets innovants dans le domaine des technologies de l'autonomie proposera des formations de format court en partenariat avec des experts et des intervenants extérieurs. L'enjeu sera de former les professionnels de santé du CHANGE mais également d'autres hôpitaux, et des libéraux à l'utilisation des nouvelles technologies, à leur acceptation par les usagers, aux changements de pratiques etc.

Prix : 600€ la journée en moyenne, 6 participants en moyenne

RH nécessaires : 1 chef de projet + 1 intervenant

Nombre : 2 en année 1 ; 4 en année 2 ; 6/an en année 3 et suivantes

- **Création de programmes de formation (format atelier)**

En partenariat avec les universités de Haute-Savoie et de Suisse sur le thème de l'innovation en santé, notamment sous l'angle des géronto-technologies et de leur appropriation par les personnes, ces programmes seront destinés à des professionnels de santé mais aussi des aidants, des patients.

Dans le cadre de ces programmes de formation initiale/ professionnelle, les membres de la gouvernance du LL (notamment les professionnels de santé) pourront intervenir ponctuellement

Pas de recette associée pour le LL

RH nécessaires : 1 chef de projet + 1 intervenant

Nombre : 1 par trimestre

- **Organisation de Chair program**

Soutenir et promouvoir les activités de recherche dans le secteur des innovations pour le « bien-vieillir » en mettant en place un programme de recherche. Les résultats de ces recherches pourront être valorisés sous forme de publications scientifiques et par l'organisation de conférences thématiques. Cela permettra également de mettre en valeur l'expertise du LL tout en travaillant sur un thème choisi par un industriel partenaire, tel que « comment faire intégrer la technologie dans le quotidien d'une PA/PH ? ». L'idée de créer un programme transfrontalier est également envisageable.

*Participation des entreprises partenaires : 50 000€
RH nécessaires : 1 post doc + 1 chef de projet + 5-10 intervenant
Nombre : 1 fois par an*

3. Animation de la communauté de patients

Les activités non-rémunératrices représenteront une partie de l'activité du Living Lab, celles-ci permettront d'animer la communauté de patients.

- **Recueil des besoins/ Parcours des idées**

En s'appuyant sur les ateliers d'équilibre et les associations d'aidants, l'objectif est d'animer régulièrement des sessions de recueil des besoins en abordant les nouvelles problématiques rencontrées dans le quotidien des personnes. Une fréquence d'un par mois peut être envisagée.

En parallèle, une boîte à idée pourrait être mise en place (contact mail, permanence téléphonique, forum en ligne etc.), afin d'élargir les canaux de participation à la définition des thèmes prioritaires pour le LL. Les besoins ainsi recueillis feront l'objet d'une discussion et de priorisation par les membres de la gouvernance du LL, afin de définir des thèmes prioritaires et de lancer des appels à manifestation d'intérêt. Ces AMI viseront à faire émerger des projets répondants aux besoins exprimés par la communauté des utilisateurs.

Les membres de la gouvernance du LL (notamment les acteurs publics) pourraient proposer aux lauréats des AMI des prix correspondant à un des format d'accompagnement du LL (ex : 1^{er} prix : le lauréat bénéficie gratuitement d'une évaluation d'un projet et test d'un prototype/ Processus de test itératif, payé par l'acteur public).

La communauté d'utilisateurs serait informée des suites données à leurs contributions, et les personnes à l'origine des idées mobilisées en priorité pour les tests subséquents le cas échéant.

Cette activité du LL est primordiale afin que le LL dépasse le rôle de mise à disposition de cohortes : les utilisateurs sont ici placés au cœur de l'idéation. Ils vont participer à l'émergence des besoins ce qui permettra au Living Lab d'être force de proposition avec les partenaires porteurs de projets.

*RH nécessaires : 1 chef de projet ou chargé de mission
Nombre : 1 par mois*

- **Présentation d'innovations**

Les dispositifs testés au sein du LL ou ayant démontré leur intérêt par rapport aux besoins observés au sein de la communauté d'utilisateurs feront l'objet de présentations thématiques régulières (une par trimestre environ). Ces sessions « descendantes » sont le complément des sessions « ascendantes » que constitue le « recueil des besoins/ parcours des idées ». Elles permettent de présenter les résultats des AMI à l'ensemble de la communauté, et plus largement les solutions existantes sur le marché. La sélection des innovations à présenter sera effectuée par les membres de la gouvernance du LL, et devra respecter des règles éthiques strictes.

*RH nécessaires : 1 chef de projet ou chargé de mission
Nombre : 1 par trimestre*

4. Prévention et promotion de la santé

La prévention et la promotion de la santé sont des enjeux importants pour le Living Lab pour la sensibilisation du public autour des enjeux liés au vieillissement de la population.

- **Plan de communication externe**
- **Evènements** (à organiser en interne et en externe, participer à des colloques)
- **Journée de présentation des innovations**

RH nécessaires : 1 chef de projet ou chargé de mission

Coût : 40 000 (nécessité de trouver des sponsors)

Nombre : 1 par an

Grille d'analyse - Thématique "Expérimentation des produits ou services innovants"

Barème :

Condition requise --> si le projet ne remplit pas un de ces critères, le projet n'est pas recevable
 Notation --> de 1 (note la plus faible) à 5 (note la plus élevée)

Offres de cette thématique :

- Evaluation des projets et idées
- Test ponctuel d'un prototype
- Test itératif d'un prototype
- Essai en situation réelle avant mise sur marché

Critère	Information qualitative	Evaluation
Généralités et objet du projet		
Projet en lien avec les publics du living lab : - personnes âgées - personnes souffrant de troubles de l'équilibre - personnes en rééducation suite à une chute	Oui	<i>Condition requise</i>
Projet en lien avec les objectifs du LL : - Le maintien à domicile, l'autonomisation - La prévention de la perte d'équilibre - La rééducation / le suivi après une chute - Le lien ville/hôpital/domicile		<i>Condition requise</i>
Personne morale ou physique (statut juridique)		<i>Informatif</i>
Demande pour un : - Concept / idée - Prototype - Produits - Services		<i>Informatif</i>
Catégorie de prototype, produit ou service		<i>Informatif</i>
Localisation		4
Adéquation de la demande / attente / besoin du porteur vis-à-vis du LL avec l'offre et les capacités du LL		4
Capacité du porteur à mettre en oeuvre les recommandations du LL et à concrétiser son projet (qualité de l'équipe proposée, maturité des partenariats, qualité de l'approche retenue...)		3
Innovation proposée		0
Périmètre géographique de l'innovation (première mondiale = 5 points, nouveauté sur le territoire = 1 point)		
Type d'innovation (uniquement technologique = 0 point ; uniquement d'usage = 5 points)		
Apports du projet par rapport à l'état de l'art/ de la concurrence		
Partage des connaissances au niveau local (pas de partage = 0 point ; sensibilisation/information = 2 points ; partage de la PI avec le living lab = 3 points ; publication libre de droits = 5 points)		
Impact social, économique et environnemental		0
Cohérence entre la solution proposée et le besoin terrain identifié		
Création d'emploi ou d'établissement attendu en Savoie		
Impact positif sur l'environnement (ex : lutte contre le gaspillage, pas d'obsolescence programmée, moindre consommation énergétique...)		
Diversité des publics positivement impactés par le projet (parmi : usagers, personnel médical, aidants, acteurs de la recherche, acteurs de la formation, collectivités publiques)		
Solidité de l'équipe et du projet		0
Faisabilité et réalisme de la solution		
Obstacles identifiés		
Compétences techniques de l'équipe		
Compétences financières de l'équipe		
Expérience en gestion de projet de l'équipe		
Cohésion et vision de l'équipe		
Complémentarité de l'équipe		
Qualité entrepreneuriale du candidat		
Capacité d'écoute et d'adaptabilité de l'équipe		
Partenariats existants (fournisseurs, clients, distribution, financiers, ...)		
Dimension financière et juridique		0
Budget estimé (oui/non)		
Montant du budget estimé		
Premiers financements identifiés		
Calendrier estimé et échéances		
Précision de l'encadrement de la propriété intellectuelle		
Normes et certifications (besoin identifié, jalons envisagés)		

NOTE FINALE (sur 5) :

3,67

Dossier de candidature Living Lab Anecy

Présentation du porteur de projet

Coordonnées de la personne de contact :

- Nom, prénom :
- Téléphone :
- Mail :

Vous représentez :

- Vous-même, ou un collectif de personnes physiques
- Une personne morale
- Un collectif de personnes morales

Personnalité morale (si applicable) :

- Forme juridique :
- Nom complet :
- Localisation du siège social (adresse) :
 - o N° et voie (rue, avenue...) :
 - o Complément :
 - o Commune et code postal :
- Localisation d'établissement(s) en Savoie (adresse) :
 - o N° et voie (rue, avenue...) :
 - o Complément :
 - o Commune et code postal :

L'équipe projet :

Décrivez les profils des personnes travaillant sur le projet et leurs liens (comment l'équipe s'est-elle constituée, quelle contractualisation existe entre les partenaires le cas échéant) :

Projet

Objectifs du projet :

Quel enjeu/ problème votre projet entend-il adresser ? Sur quelle littérature scientifique (médicale, sociologique etc.) cette analyse repose-t-elle le cas échéant ?

Par rapport à la concurrence et aux produits/ services existants, qu'apporte votre projet de nouveau, qu'améliore-t-il ? en quoi ?

Description de votre projet :

Expliquez en quoi consiste votre projet (le produit ou le service que vous développez) et ses apports au regard des objectifs du living lab (cf. grille de sélection et présentation du living lab) :

Caractère innovant du projet

Type d'innovation

Votre projet consiste-t-il :

- A développer une innovation technologique
- A développer un nouvel usage (pour un nouveau marché, d'autres utilisateurs/ clients) pour une technologie déjà sur le marché
- Les deux

En cas d'utilisation d'une technologie, niveau de TRL (si connu) :

Gestion de la propriété intellectuelle :

La propriété intellectuelle a-t-elle fait l'objet d'une réflexion entre les personnes et organismes impliqués dans le projet ?

- Oui
- Non

Avez-vous déjà signé un accord de confidentialité ?

- Oui
- Non

Si non, envisagez-vous de le faire ?

- Oui
- Non

Si oui, à quelle échéance ? :

Dans le cadre de l'accompagnement du living lab, vous souhaitez :

- Conserver la propriété intellectuelle (le living lab interviendra comme prestataire)
- Partager la propriété intellectuelle avec le living lab (il sera partenaire)
- Partager les connaissances acquises selon des modalités ouvertes (ex : libre de droits)

Partenaires du projet

Vos partenaires :

Avez-vous déjà identifié :

- Des canaux de vente
- Des canaux et outils de communication
- Des clients potentiels
- Des partenaires financiers

Merci de préciser l'état d'avancement de vos partenariats (étude de marché déjà menée, demande de financement déjà réalisée, early adopters déjà contactés...) :

Lister ici l'ensemble des partenaires contactés ou que vous projetez de contacter dans le cadre de votre projet et leur localisation :

	Partenaires contactés :	Partenaires à contacter :
Localisés en Savoie		
Localisés ailleurs (préciser la localisation)		

Attentes vis-à-vis du Living Lab

Quels obstacles au développement de votre projet rencontrez-vous ?

Quelles sont vos attentes vis-à-vis du living lab pour dépasser ces obstacles ?

- Un avis technique sur votre projet (critique constructive, point de vue pluridisciplinaire : médical, ergonomie/ design...)
- Un accompagnement dans la gestion du projet : planning, relations partenaires...
- Un accompagnement dans les démarches de reconnaissance de la validité de votre projet (ex : matériel médical)
- Un accompagnement pour trouver des partenaires
- Un accompagnement à la conception/ à la critique de votre projet par les utilisateurs ciblés (personnes souffrant de troubles de l'équilibre/ en rééducation suite à une chute ; personnel médical en lien avec ces personnes)
- Autre :

Vous pouvez préciser ici vos attentes vis-à-vis du living lab : compétences/ profils recherchés au sein de l'équipe qui accompagnera votre projet, type de livrables attendus etc.

Éléments financiers et calendrier

A combien estimez-vous le budget nécessaire pour mener à bien votre projet ?

- Investissement (matériel, immobilier...) :
- Fonctionnement (ressources humaines, prestations...) :

Quelles sont les grandes étapes de développement de votre projet et vos attentes vis-à-vis du living lab pour chacune d'elle :

Date	Etape/jalon	Attente vis-à-vis du Living Lab

Pièces pouvant être jointes à la présente candidature :

- CV de personnes impliquées
- Accord de confidentialité/ gestion de la propriété intellectuelle
- Dossiers de demande de subvention réalisés
- Documents de présentation du projet
- Planning du projet
- Budget du projet